

# TORIKORTTELIT

RAKENTAMISTAPA-OHJE JA JULKISTEN ULKOTILOJEN, VALAISTUKSEN JA OPASTUKSEN YLEISSUUNNITELMA



# JOHDANTO

Tämä suunnitelma on tehty Helsingin kaupunkisuunnitteluviraston, rakennusviraston ja talous- ja suunnittelukeskuksen tilauksesta konsulttityönä. Konsulttina toimi Mikko Summasen johdolla Arkkitehtitoimisto K2S Oy työryhmineen, johon kuuluivat urbanismin ja kaupunkikulttuurin asiantuntija Antti Ahlava, rakennussuojelun asiantuntija Mona Schalin ja valosuunnittelija Ilkka Volanen.

Ohjaustyöryhmään kuuluivat Helsingin kaupungilta kaupunkisuunnitteluvirasto, rakennusvirasto, kiinteistövirasto, talous- ja suunnittelukeskus, rakennusvalvontavirasto, kaupungin museo ja liikennelaitos sekä lisäksi museovirasto.

# SISÄLLYSLUETTELO

<b>TAUSTAA</b>	<b>2</b>
<b>YLEISKUVAUS</b>	<b>3</b>
<b>TOIMINNALLISET VYÖHYKKEET</b>	<b>4</b>
<b>UUDET AVAUKSET JA RAKENTEET</b>	<b>5</b>
<b>JULKISIVUJEN UUDET AVAUKSET</b>	<b>6</b>
<b>SARVIKUONOKORTTELI</b>	<b>10</b>
<b>LEIJONAKORTTELI</b>	<b>13</b>
<b>ALEKSANTERINKATU</b>	<b>15</b>
<b>ELEFANTTIKORTTELI</b>	<b>17</b>
<b>KATARIINANKATU</b>	<b>21</b>
<b>TAPAHTUMAINFRASTRUKTUURI</b>	<b>22</b>
<b>LIIKENNE</b>	<b>23</b>
<b>YRISTYSGRAFIIKAN JA MAINOSTEN KÄYTTÖ</b>	<b>24</b>
<b>OPASTEET</b>	<b>26</b>
<b>KORTTELIPHOJEN KALUSTEET</b>	<b>33</b>
<b>ULKOVALAISTUS</b>	<b>35</b>
<b>RAKENTAMISTAPAOHJEISTO</b>	<b>43</b>
<b>TYÖRYHMÄ</b>	<b>44</b>

## TORIKORTTELIT

### RAKENTAMISTAPA-OHJE JA JULKISTEN ULKOTILOJEN, VALAISTUKSEN JA OPASTUKSEN YLEISSUUNNITELMA

#### sivu 4 / TOIMINNALLISET VYÖHYKKEET

- kattaminen yksivärisin markiisein tai Lumpeenlehti-varjoin
- irtokalusteet keveitä, ei muovisia
- mainonnan ja yritysgrafiikan käyttö tämän lähiympäristösuunnitelman erillisten ohjeiden mukaan tulee olla yhtenäinen koko alueella

#### sivu 5 / MUUTOKSET NYKYTILANTEESEEN

- uusi mahdollinen lumpeenlehtikatos korvataan "kattaminen varjoin mahdollista"

#### sivulta 10 alkaen / YLEISSUUNNITELMA

- lumpeenlehtikatos korvataan sanalla "varjo"

#### sivu 24 / YRITYSGRAFIIKAN JA MAINOSTEN KÄYTTÖ, mainosvitriini

- enimmäissyvyys 150 mm 200 mm

#### sivu 26 / OPASTEET korvataan OPASTEIDEN PERIAATE

#### 33 / KORTTELIPIHOJEN KALUSTEET -ESIMERKKI

- Lumpeenlehti -varjo (iso malli)

#### sivu 34 / YKSITTÄISTEN TOIMIJOIDEN ULKOTILOJEN KALUSTEET

- Aurinkovarjoina ja sateensuojina käytetään aluetta varten suunniteltuja Lumpeenlehti-varjoja (ks. edellinen sivu) ja yksivärisiä markiiseja

#### sivulle 1/ SISÄLLYSLUETTELO

- edellä mainituista muutoksista johtuen tarvittavat otsikkomuutokset:
  - o KORTTELIPIHOJEN KALUSTEET -ESIMERKKI
  - o OPASTEIDEN PERIAATE

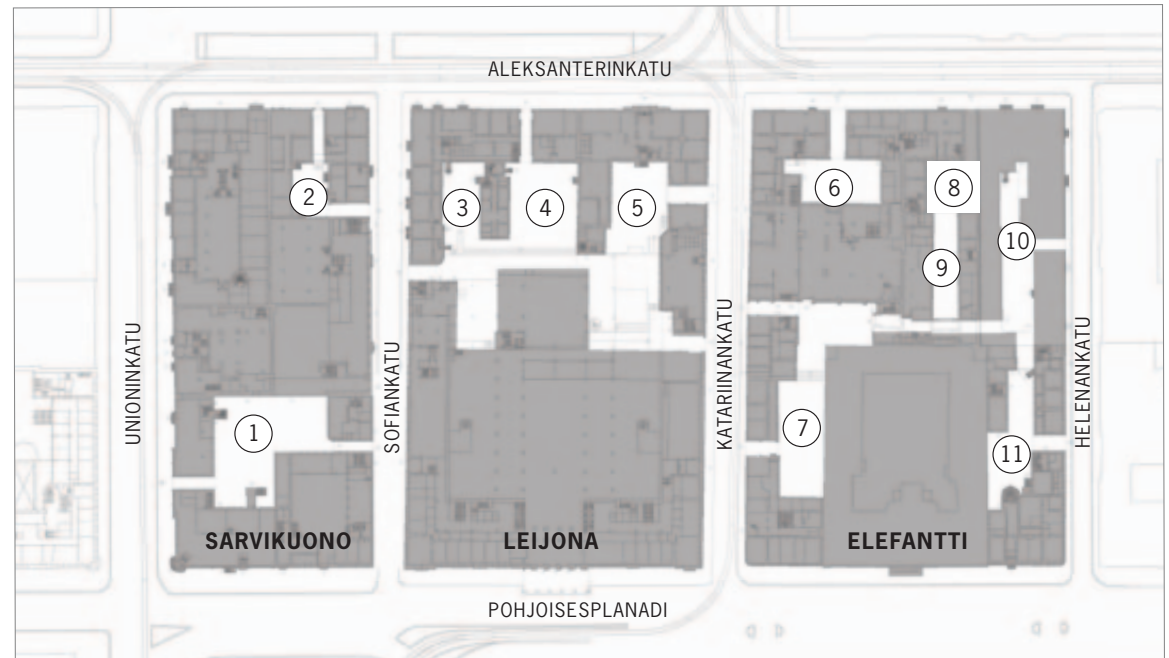
# TAUSTAA

Lähtulevaisuudessa Torikorttelit vilisevät elämää. Helsingin ”vanhassa kaupungissa” nautitaan taiteesta ja musiikista, syödään ja juodaan, vietetään vapaa-aikaa. Kortteleiden kävelykaduilla ja sisäpihoilla kohtaavat helsinkiläinen ja matkailija, liikemies ja yliopiston opiskelija. Kaupungintalo-kortteleiden dynaamisuus näkyy tapahtumissa ja ajan ilmiöissä alueella.

Kortteleihin sijoittuvat design-hotellit ovat kaupungin halutuihin majoituspaikkoja. Kaupungintalon aula on muuttunut päättäjien ja kansalaisten avoimen vuorovaikutuksen pelikentäksi, Leijona-korttelin ravintolassa lounastavat kaupungin johto ja tavallinen helsinkiläinen vierekkäisissä pöydissä. Korttelit lävistävillä kävelyreiteillä ja sisäpihoilla on mukava vaellella.

Kulttuurielämä levittäytyy kaikkiin korttelin osiin. Kaupunginmuseo on saanut Sofiakadulla uuden näkyvämmän roolin ja kaduille avautuu galleriatiloja. Jazzmusiikki soi kadun varren ravintolassa, sisäpihoilta kantautuu myös muuta elävää musiikkia. Ravintoloiden ja kahviloiden runsaus hehkuu elämyksiä niin juhlaan kuin arkeenkin. Seurahuoneella tanssitaan jälleen...

Työn taustalla on Torikortteleiden viimeaikainen muutos, jossa kaupungin hallinnon käytössä olevia tiloja vapautuu muuhun käyttöön. Kortteleissa, erityisesti katutasossa, vapautuvien tilojen ja niihin sijoitettavien uusien toimintojen luonne vaikuttaa kortteleiden ilmeeseen merkittävästi. Suunnitelman lähtökohdaksi on saman työryhmän 2006 valmistunut konsulttityö: Kaupungintalokorttelit – konsepti ja ideasuunnitelma.



1. ASCHANINPIHA
2. SUNNINPIHA
3. HELLENIUKSEN-PIHA
4. BURTZINPIHA
5. BOCKINPIHA
6. SEDERHOLMINPIHA
7. GOVINIUKSENPIHA
8. BRUMMERINPIHA
9. FALKMANINPIHA
10. BALDERINPIHA
11. LAMPANPIHA

# YLEISKUVAUS

Suunnitelma ohjaa alueen katu- ja sisäpiha-alueiden rakentamista. Suunnitelma täydentää asemakaavan määräyksiä ja se liitetään alueiden toimijoiden vuokrasopimuksiin.

Tavoitteena on luoda edellytykset empire-keskustan merkittävän osan avaamiselle kaupunkilaisten ja matkailijoiden virkistys- ja kulttuurikäyttöön. Alueelle pyritään samalla luomaan historiallisesta miljööstä ponnistava, mutta selkeästi uusi ja yhtenäinen, yleisöä houkutteleva imago. Tässä jalankulkuympäristön parantaminen ja selkeyttäminen on avainasemassa. Kortteleita kehitetään samalla kestäväällä laatutasolla kuin se on historian kuluessa rakennettu. Käytössä on materiaaleja ja rakenteita, jotka kestävät patinoitumista ja kulumista ajan mittaan.

Alueen kokemuksellista sisältöä pyritään vahvistamaan. Korttelit muistuttavat kauppiaskortteleista, jotka olivat paikalla ennen muinoin. Tavoitteena on kuhiseva kauppakaupunkimaisuus. Kokemuksellisuuden vahvistamiseksi historiallisen miljöön toimijat asettuvat ikään kuin näyttämölle. Kuitenkin osa sisäpihoista antaa mahdollisuuden myös hiljentymiselle. Tämä tapahtuu tilojen läpinäkyvyyttä ja avoimuutta korostamalla. Korttelissa tekeminen asetetaan esille.

Sisäpihoilla korostetaan odottamattomuutta ja yllätyksiä. Alueen katujen on tarkoitus olla yhtenäisempiä vyöhykkeitä. Yhteiskäyttöalueiden ilme ei saa olla liian konservatiivinen. Pelkkä oleilukin on oltava mahdollista ja paikan henkisen lähestyttävyyden tulisi olla helppo. Kulttuurin ja kaupan erityisaloja pyritään saamaan kortteleihin tukemalla monimuotoisuutta ja ilmapiiriltään erilaisia sekä kooltaan pieniä paikkoja. Kolmen korttelin yhtenäisyyttä korostetaan mm. opasteiden, graafisen ilmeen ja pihojen sisäänkäyntien avulla.

Kaupungintalokortteleihin pyritään houkuttelemaan myös erityyppisiä tapahtumia, jotka aktivoivat ja tekevät aluetta tunnetuksi sen kokonaiskonseptiin älykkäästi sopien. Tapahtumia ovat mm. konsertit,

näyttelyt, seminaarit, juhlat ja promootiotilaisuudet. Tavoitteena on myös kehittää kortteleihin taideohjelma yhteistyössä kaupungin taidemuseon ja kiinteistöviraston kanssa.

Huoltoliikenne toteutetaan myöhemmin tehtävän erillisen huoltosäännön avulla. Yleisenä periaatteena on asettaa elämä esille tekniikan sijaan. Jätehuollon osalta on käynnissä erillinen konsulttityö, joka valmistuu kevään 2009 aikana. Alueen pysäköintipaikat osoitetaan lähialueen pysäköintilaitoksista. Polkupyörien pysäköintiin on osoitettu alue kauppatorin pohjoislaidalta sekä paikkoja hajautetusti kaikista kolmesta korttelista.

Suunnitelma jakautuu kolmeen osaan: selostusosaan, rakentamistapaohjeisiin sekä suunnitelmaillustraatioon. Työ on tehty Helsingin kaupunkisuunnitteluviraston, rakennusviraston ja talous- ja suunnittelukeskuksen tilauksesta konsulttityönä. Työryhmä on koostuu eri alojen asiantuntijoista ja on koottu erityisesti tätä toimeksiantoa varten.

Alueen voimassa olevien asemakaavojen<sup>1</sup> ympäristöä koskevat määräykset on otettava huomioon kaikissa alueella tehtävissä toimenpiteissä: *“Alue, joka on historiallisesti, kulttuurihistoriallisesti, rakennustaiteellisesti ja kaupunkikuvallisesti arvokas. Tällä alueella ei suojeltavaksi määrättyjä rakennuksia, rakennusten osia, aitoja, ulkoportaita, muistomerkkejä, puurivejä tai kiveyksiä saa muuttaa, purkaa tai hävittää niin että kohteen tai sen ympäristön rakennustaiteellinen tai kulttuurihistoriallinen arvo vähenee. Tällä alueella on ennen rakennusluvan myöntämistä pyydettävä lausunto Helsingin kaupunginmuseolta ja varattava museovirastolle tilaisuus lausunnon antamiseen.”*

<sup>1</sup> Asemakaava 8980, tullut voimaan 12.2.1988 ja asemakaava 11623, tullut voimaan 11.1.2008.



# TOIMINNALLISET VYÖHYKKEET

TOIMIJOIDEN YHTEINEN  
JULKINEN TILA

TAPAHTUMA-ALUE

Uudet Kulkureiitit

YKSITTÄISTEN TOIMIJOIDEN  
PUOLIJULKINEN TILA

YKSITTÄISTEN TOIMIJOIDEN  
PUOLIJULKINEN SISÄTILA

## SININEN VYÖHYKE

- ei toimijoiden omia pysyviä rakenteita (terassit, katokset jne.), alueen yhteiset terassit ja katokset sallitaan
- ei mainoksia
- tilapäiset tapahtumat sallitaan
- julkinen läpikulku sallitaan (rajatut tapahtumat poikkeuksena)
- yleiset opasteet ja kadunkalusteet sallitaan
- erilliset tapahtuma-alueet (sininen katkoviiva) varustetaan sähkö- ja av-liitännöillä

## VIHREÄ VYÖHYKE

- terassit sallittuja, rakenteiltaan keveitä porrastuvia puutasoja, ei aitoja tai kaiteita
- kattaminen yksivärisin markiisein tai Lumpeenlehti-varjoin
- irtokalusteet keveitä, ei muovisia
- mainonnan ja yritysgrafikan käyttö tämän lähiympäristösuunnitelman erillisten ohjeiden mukaan
- ei irrallisia jätteastioita, -huoneita tai -katoksia
- ei sisäänajoja sisäpihoille



# MUUTOKSET NYKYTILANTEeseen

Pääperiaattena vanhojen kiveyksien säilyttäminen. Katujen ja pihojen pintamateriaalit hyväksyttävä kaupungin museolla.

Vanhojen pintojen muutostöissä tulee varautua arkeologisiin tutkimuksiin ja kaivauksiin yhteistyössä kaupunginmuseon ja museoviraston kanssa.

 **UUDET PINTAMATERIAALIT**  
Sarviukuono / kivi A

 **UUDET PINTAMATERIAALIT**  
Leijona / kivi B

 **UUDET PINTAMATERIAALIT**  
Elefantti / kivi C

 **UUDET PINTAMATERIAALIT**  
Porttikäytävät / Kivi D

 **MUOKATTAVAT VANHAT**  
**PINTAMATERIAALIT**

 **UUDET KULKUREIITIT**

 **KEVYT VALOKATE MAHDOLLINEN**  
Lasikatteet kiinnitettävä  
räystäään yläpuolelta

 **UUDET MAHDOLLISET**  
**JULKISIVUAVAUKSET**

 **UUDET MAHDOLLISET**  
**SISÄPUOLEN JULKISIVUAVAUKSET**

 **UUDET RAKENNUKSET /**  
**PAVILJONGIT**

 **UUSI MAHDOLLINEN**  
**LUMPEENLEHTIKATOS**



# JULKISIVUJEN UUDET AVAUKSET



	Nykyiset sisäänkäynnit		Nykyiset ovet
	Nykyiset porttikäytävät		Uudet ovet
	Avattava sisäänkäynti		Ikkunoiden suurentaminen korkeussuuntaan
	Avattava porttikäytävä		Ikkunoiden suurentaminen leveysuuntaan









Katutasojen elävöittämiseksi ja esteettömien tilojen mahdollistamiseksi kaavioissa merkittyihin kohtiin voidaan tehdä uusia avauksia tai suurentaa olemassaolevia aukkoja ilman, että alueen rakennushistoriallinen arvo vaarantuu.



# JULKISIVUJEN UUDET AVAUKSET



Sofiankadun itäpuoli

	Nykyiset sisäänkäynnit		Nykyiset ovet
	Nykyiset porttikäytävät		Uudet ovet
	Avattava sisäänkäynti		Ikkunoiden suurentaminen korkeussuuntaan
	Avattava porttikäytävä		Ikkunoiden suurentaminen leveysuuntaan











Sofiankadun länsipuoli

# JULKISIVUJEN UUDET AVAUKSET



Katarinankadun itäpuoli

	Nykyiset sisäänkäynnit		Nykyiset ovet
	Nykyiset porttikäytävät		Uudet ovet
	Avattava sisäänkäynti		Ikkunoiden suurentaminen korkeussuuntaan
	Avattava porttikäytävä		Ikkunoiden suurentaminen leveysuuntaan



Katarinankadun länsipuoli

# JULKISIVUJEN UUDET AVAUKSET



Unioninkadun itäpuoli

▲	Nykyiset sisäänkäynnit	■	Nykyiset ovet
▲	Nykyiset porttikäytävät	■	Uudet ovet
▲	Avattava sisäänkäynti	■	Ikkunoiden suurentaminen korkeussuuntaan
▲	Avattava porttikäytävä	■	Ikkunoiden suurentaminen leveysuuntaan



Helenankadun länsipuoli



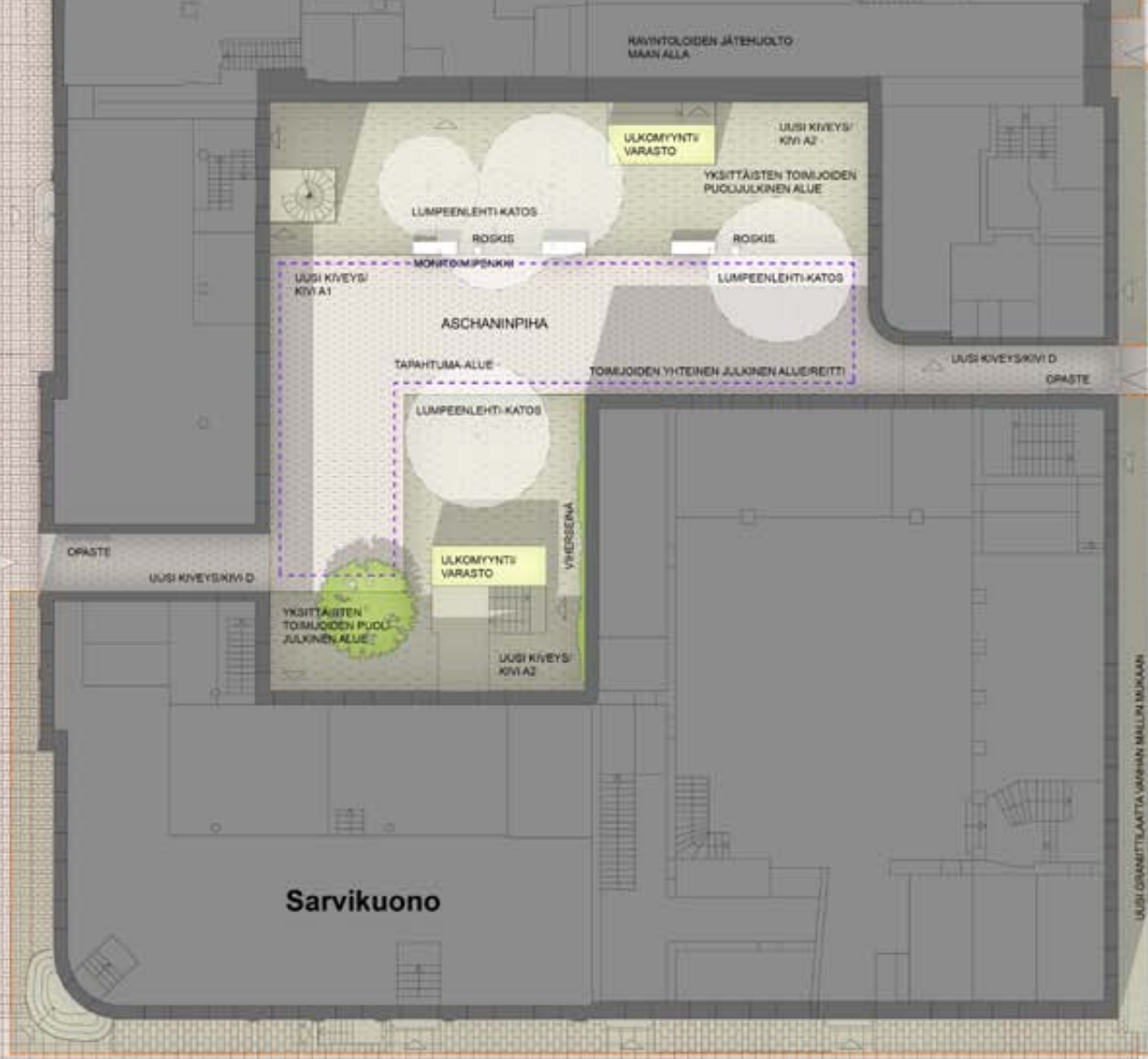
# SARVIKUONOKORTTELI - Ote yleissuunnitelmasta

UNIONINKATU

36

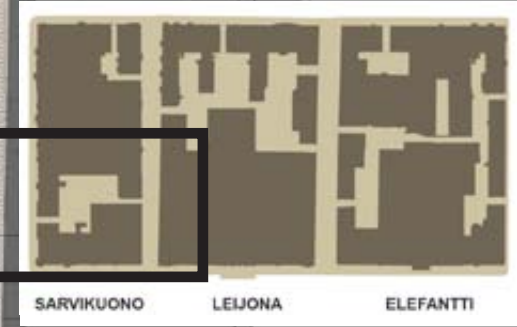
VANHA KIVEYS SÄILYTETÄÄN

10



Sarvikuono

POHJOISESPLANADI



SARVIKUONO LEIJONA ELEFANTTI



VANHA KIVEYS SÄILYTETÄÄN

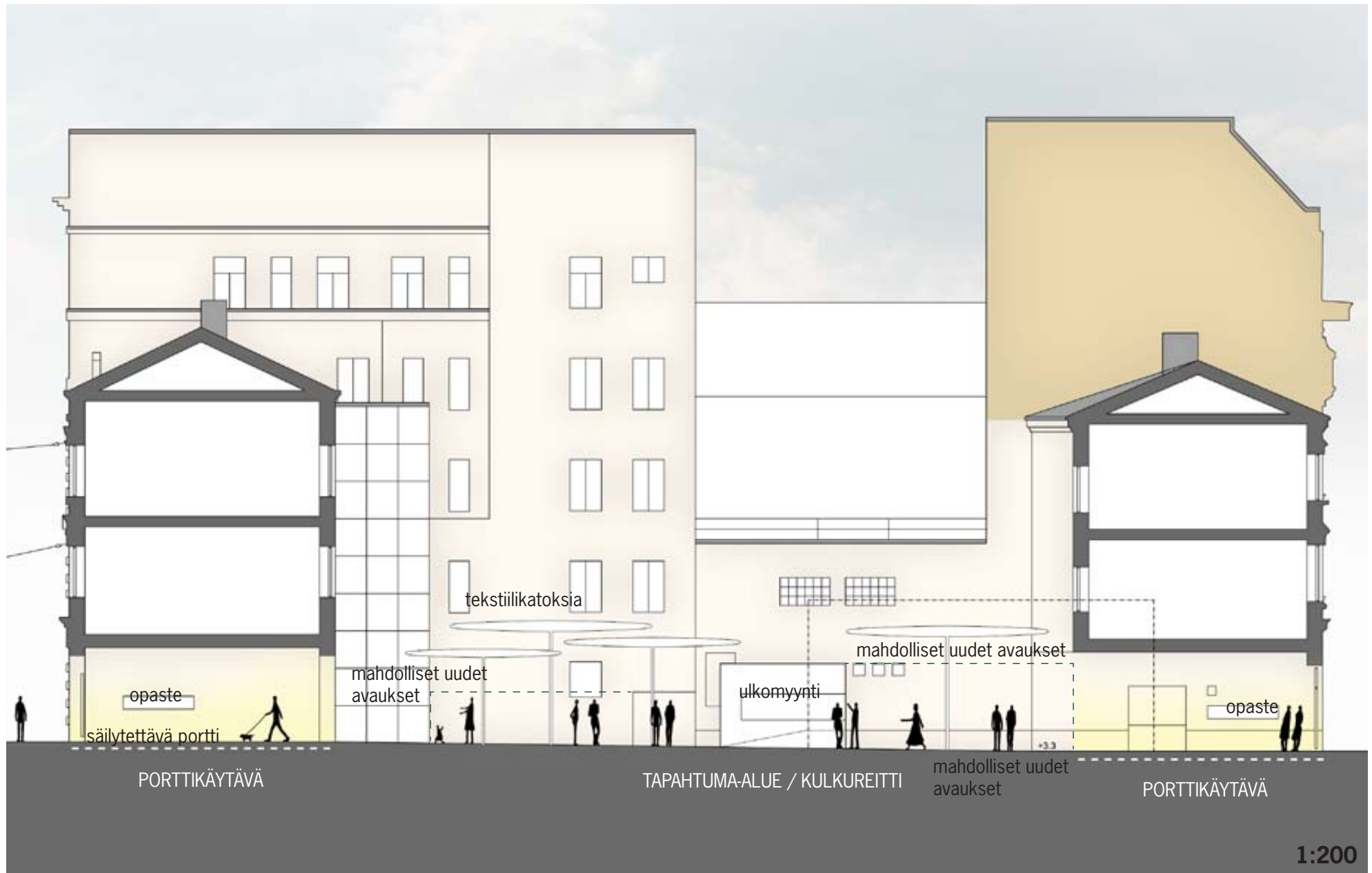
SOFIANKATU

UUSI GRANITTEILAATTA VANHAN MALLIN MUKAAN

UUSI YHTEYS

Leijona

# SARVIKUONOKORTTELI - Aschaninpihan poikkileikkaus



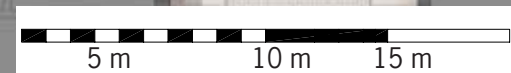


# SARVIKUONOKORTTELI - Aschaninpiha





# LEIJONAKORTTELI - Ote yleissuunnitelmasta



# LEIJONAKORTTELI - Burtzinpihan poikkileikkaus





# ALEKSANTERINKATU - Ote yleissuunnitelmasta

## ALEKSANTERINKATU

RAITIOVAUNULINJAT

VANHA KIVEYS NOSTETAAN TORIN  
JA JALKAKÄYTTÄVÄN TASOON

TAKSIASEMA

LUMPEENLEHTI-KATOS

TERASSIVYÖHYKE

TERASSIVYÖHYKE

LUMPEENLEHTI-KATOS

TERASSIVYÖHYKE

LUMPEENLEHTI-KATOS



SARVIKUONO

LEIJONA

ELEFANTTI

SUNNINPIHA

LUMPEENLEHTI-KATOS

PYLONI-  
OPASTE

OPASTE

UUSI KIVEYSKIV. D

VANHA KIVEYS

VANHA KIVEYS  
MUOKATAAN

HELLENIUKSENPIHA

LUMPEENLEHTI-KATOS

BURTZI

5.0

UUSI KIVEYS/  
KIV. B2

5 m

10 m

15 m

OPASTE

PENKKI

TAPAHTUMA ALUE

UUDET PORTAAT

LUMPEENLEHTI-KATOS

VANHA KIVEYS SÄILYTETÄÄN

OPASTE

UUSI KIVEYS/

UUSI KIVEYS/  
KIV. B1

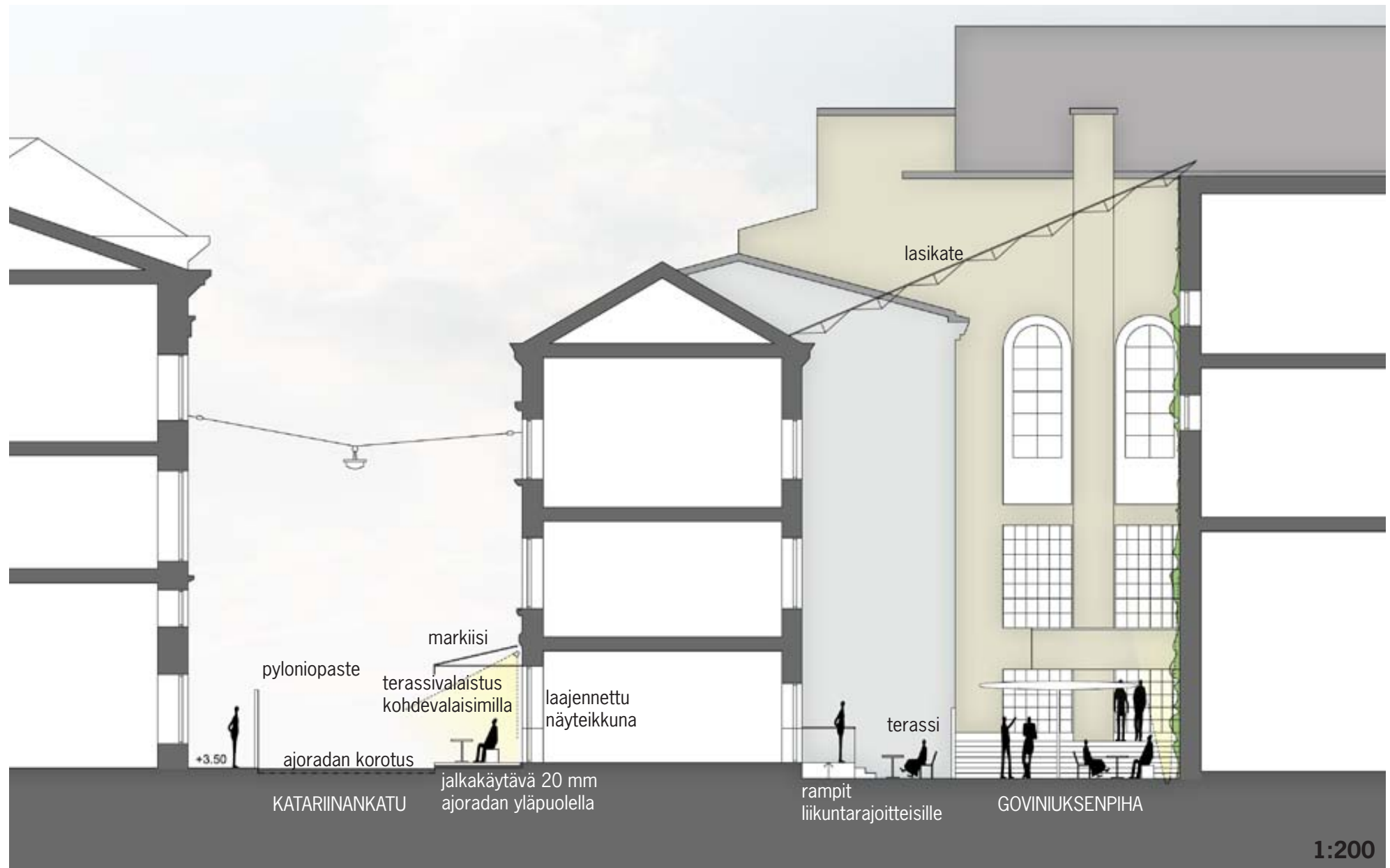
## ALEKSANTERINKATU - Terassivyöhyke



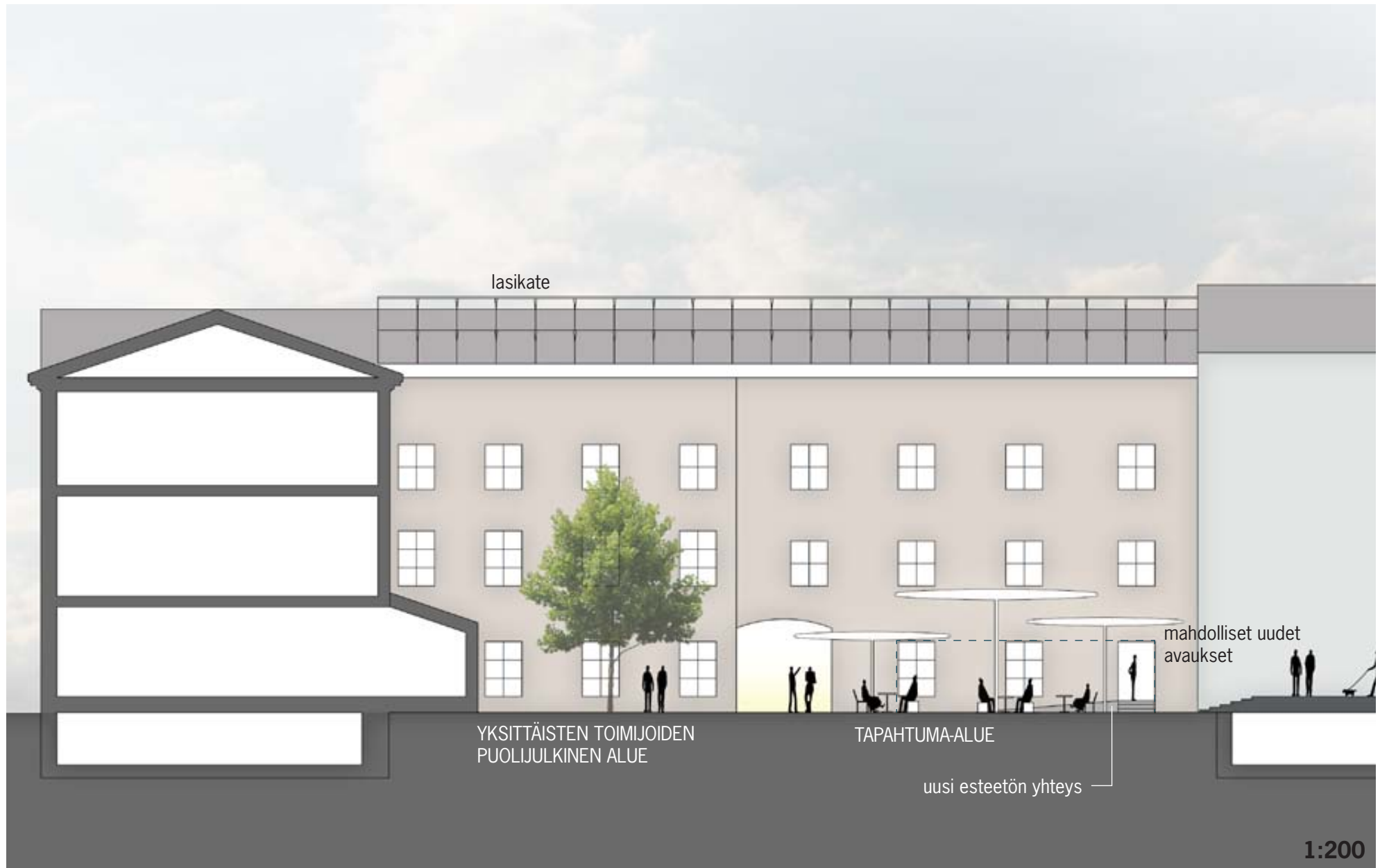




# ELEFANTTIKORTTELI - Goviniuksenpihan poikkileikkaus



# ELEFANTTIKORTTELI - Goviniuksenpihan poikkileikkaus



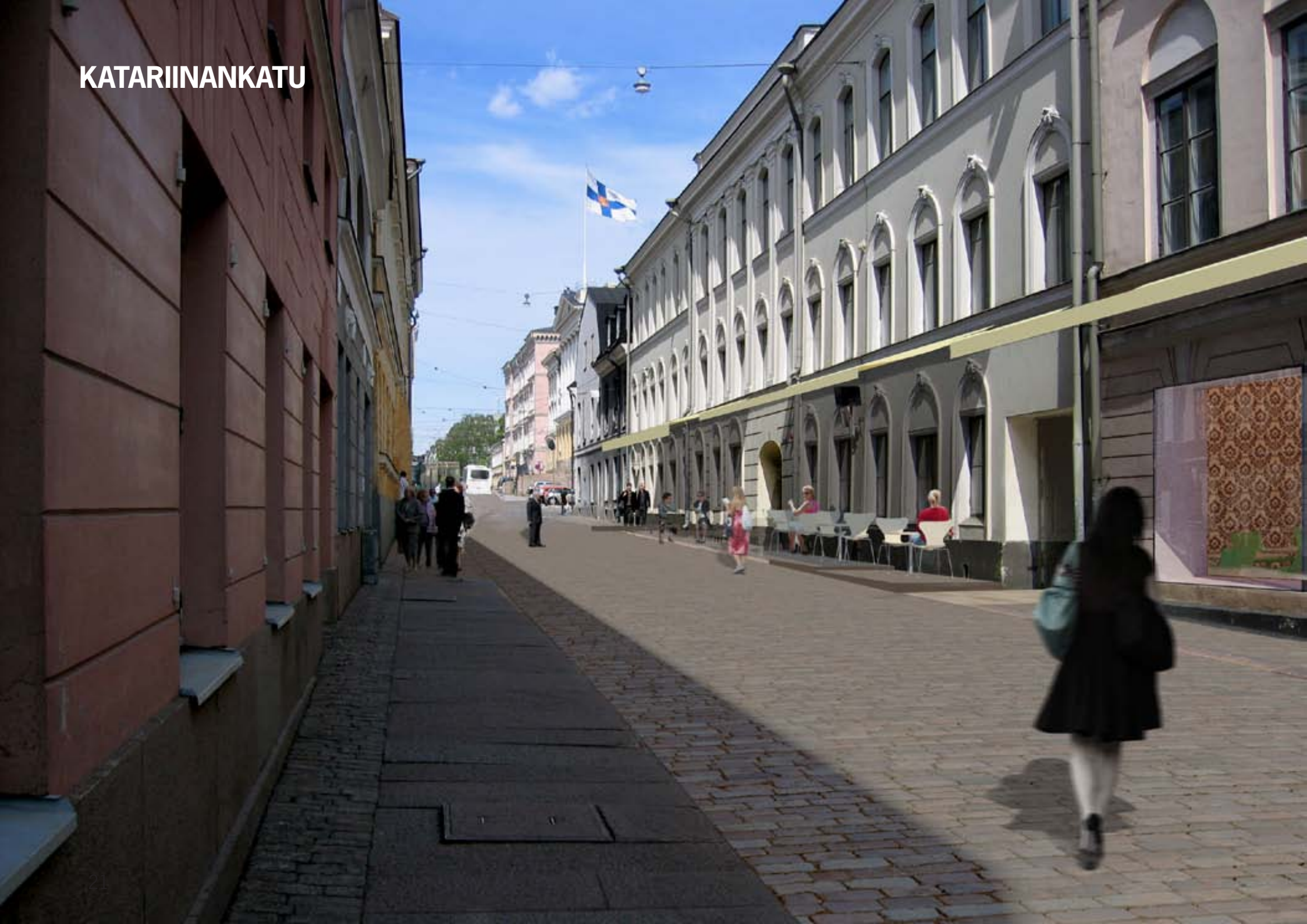


# ELEFANTTIKORTTELI - Goviniuksenpiha





# KATARIINANKATU





# TAPAHTUMAINFRASTRUKTUURI

## PIENIÄ TAPAHTUMIA

Tapahtumat järjestetään tilojen kestävyden mukaan. Painopiste on pienissä, rajatuissa ja räätälöidyissä tapahtumissa, jotka eivät edellytä erityisiä siivous- sähkö- tai varastointitiloja.

Tapahtumien järjestämisessä painotetaan kortteleiden omien toimijoiden aktiivisuutta ja niissä hyödynnetään sisä- ja ulkotilojen yhteenkytkeytymistä.

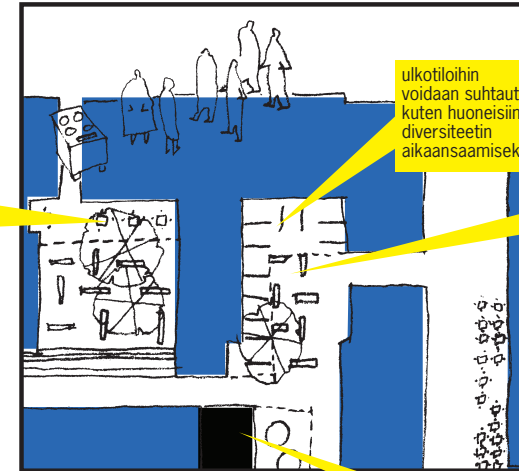
Tapahtumien ohjelmointi, ylläpito ja markkinointi pyritään hallinnoimaan Helsingin Leijona oy:n puitteissa. Tapahtumien infrastruktuuri- ja lupa-asiat on järjestetty yhtenäisesti ja järjestelmällisesti. Sähkö ja vesi sekä mahdollisuudet tapahtuman vaatimaan lisävalaistukseen ovat koko ajan käytettävissä. Tapahtumien vaatima tekninen infrastruktuuri on sijoitettu kynnyks- ja tapahtumavyöhykkeiden rajan monitoimikalusteisiin.

Nykyisiä yleisö-wc-tiloja Sarvikuonon korttelissa laajennetaan. Kaupungintalon wc on yleisökäytössä. Elefantin kortteliin rakennetaan uudet wc-tilat torikauppiaiden varastotiloihin.

Ohessa on esimerkki samanaikaisten pienten tapahtumien kokonaisuudesta konseptikuvin. Pihojen jakautuminen vyöhykkeisiin tukee toimintojen pienimuotoisuutta.



terassitarjoilua



ulkotiloihin voidaan suhtautua kuten huoneisiin diversiteetin aikaansaamiseksi



yhteistiloissa voi olla tilapäisiä, teemoitettuja ja ulkkokalustettuja alueita



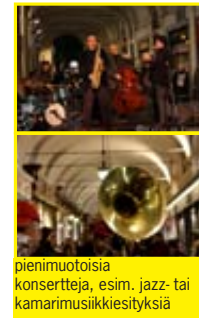
paviljongit info- ja ravintopisteinä



musiikin seuraaminen ja oleilu



varsinkin ravintoloiden sisä-ulkokatkuvuus on oleellista



pienimuotoisia konsertteja, esim. jazz- tai kamarimusiikkiesityksiä



paviljongit info- ja ravintopisteinä

kellarissa uusi yleisö-wc nyk. torivaraston osassa

katujen terassitarjoilu

laajennettu nyk. yleisö-wc kellarissa



esitys ylä-terassilla

Kaupungintalon wc yleisön käytössä



paikkoja rauhoittumiseen



elokuvaesitys tapahtuma-alueella

# LIIKENNE

Torikortteleiden alueen katujen liikennetarkistuksen painopiste on jalankulkualueiden kehittäminen. Jalankulkupainotteisuus tarkoittaa merkittäviä muutoksia raitiovaunuliikenneverkkoon. Raitiovaunuliikenteen toimivuuden selvittämiseksi on tehty erillisenä konsulttityönä raitio liikennejärjestelyjen toimivuustarkastelu. Liikennejärjestely tarkoittaa seuraavia muutoksia katuverkkoon:

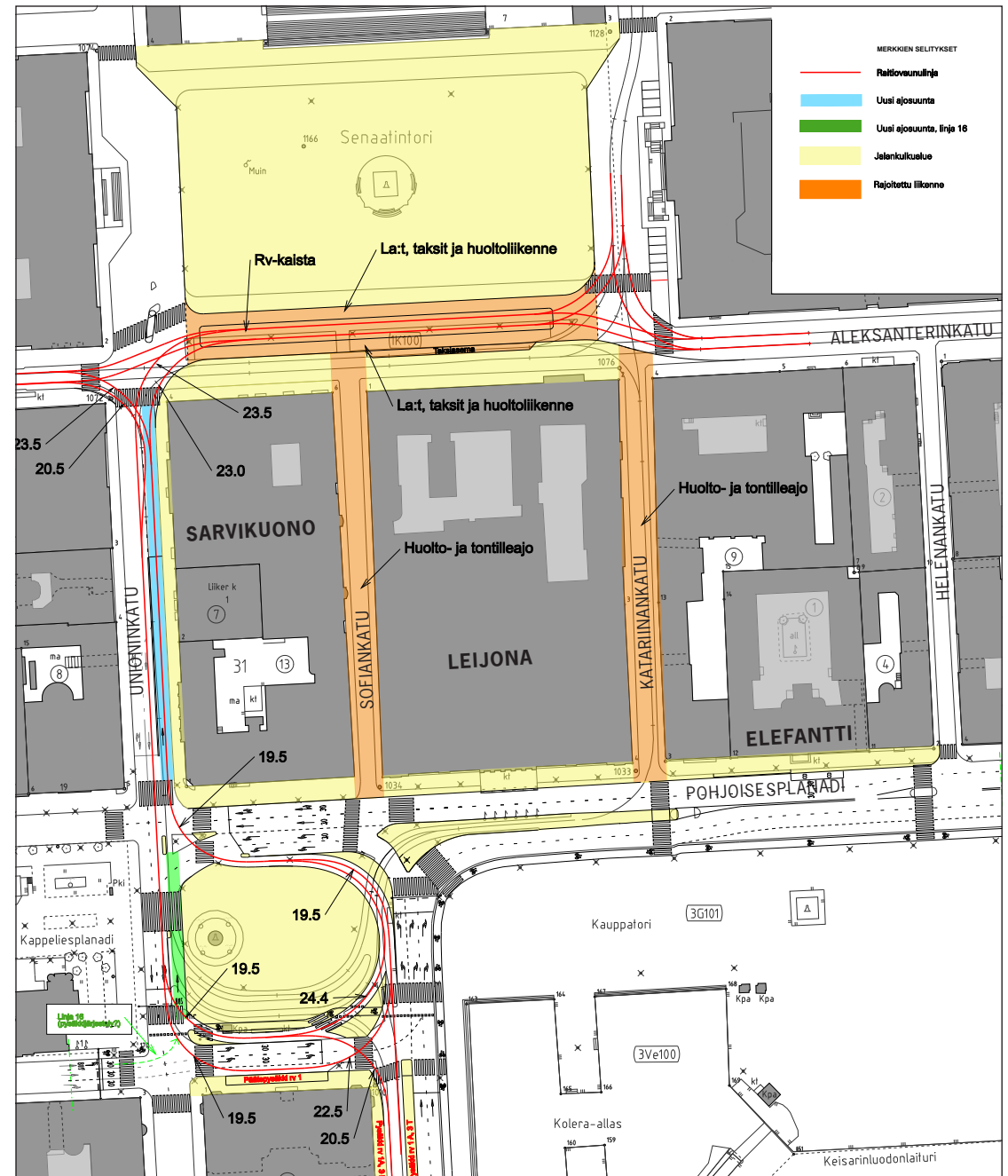
- Aleksanterinkadulla Senaatintorin kohdalla sallitaan vain joukkoliikenne, taksit sekä huolto- ja tontilleajo. Kadun linjaus muuttuu pohjoisemmaksi Aleksanterinkadun muuhun linjaukseen nähden. Ajorata rakennetaan lähes Senaatintorin tasoon. Raitiovaunuille varataan omat kaistat. Nykyiset reunakivilinjat tulee kuitenkin säilyttää niin että ne ovat nähtävissä. Senaatintorin katu ympäristöstä tehdään erillinen suunnitelma.
- Hallituskatu Senaatintorin kohdalta muutetaan torialueeksi.
- Katariinankatu muutetaan kävelykaduksi, jolla on huolto- ja tontilleajo sallittu. Kadulta poistetaan raitiovaunuliikenne. Ajorata korotetaan lähes reunakivitasoon (2 cm reunakivi).
- Sofiankatu säilytetään kävelykatuna, jolla sallitaan kuten nykyisinkin huolto- ja tontilleajo.
- Unioninkatu muutetaan kaksisuuntaiseksi Pohjoisesplanadin ja Aleksanterinkadun välillä. Myös raitiovaunuliikenne kaksisuuntaistetaan kyseisellä välillä.
- Unioninkadulla sallitaan linjan 16 ajo Eteläesplanadilta Pohjoisesplanadille. Järjestely edellyttää muutoksia kadun itäreunan reunakivilinjoihin.
- Havis Amandan aukion raitiovaunukojärjestelyihin tehdään muutoksia. Kiskolinjat siirretään torin laidoille, jolloin torille jää mahdollisimman paljon jalankulkutilaa. Raitiovaunupysäkit siirretään torilta pois.
- Eteläesplanadi 2 edustalle rakennetaan raitiolinja 1 pääte pysäkki sekä uudet kiskot.
- Etelärantaan rakennetaan uudet raitiovaunupysäkit linjoille 1A, 3B ja 3T.

Torikortteleiden asemakaavan edellyttämät autopaikat tulee osoittaa lähiympäristön pysäköintilaitoksista. Turistibusseille osoitetaan pysäyttämipaikat Snellmaninkadulta, Unioninkadulta ja Kirkkokadulta. Polkupyörille tullaan osoittamaan pysäköintiä Kauppatorin pohjoislaidalta sekä hajautetusti kaikkien kolmen korttelien alueelta.

## HUOLTO

Torikortteleiden huolto tapahtuu Katariinankadulta, Sofiankadulta ja Aleksanterinkadulta. Kävelykaduilla (Katariinankatu, Sofiankatu) voidaan huoltoajon kellonaikaa rajoittaa.

Jätehuollon osalta käynnissä on erillinen konsulttityö, jonka puitteissa tutkitaan mm. keskitettyä imuputkijärjestelmää. Jätehuoneet tulee sijoittaa korttelien rakennuksiin tai kellarikerroksiin, erillisiä jätehuoneita tai katoksia sisäpihoille ei sallita.



# YRITYSGRAFIIKAN JA MAINOSTEN KÄYTTÖ

Kaikki opasteet, mainokset, markiisit, julkisivuviitriinit ja rakennusten ulkopuolelle sijoitettavat valaisimet edellyttävät mainosten yleissuunnitelmaa ja toimenpidelupahakemusta.

Kaikki mainokset, markiisit ja muut ulkopuolelle sijoitettavat rakenteet tulee suunnitella tapauskohtaisesti tämän suunnitelman periaatteiden mukaisesti.

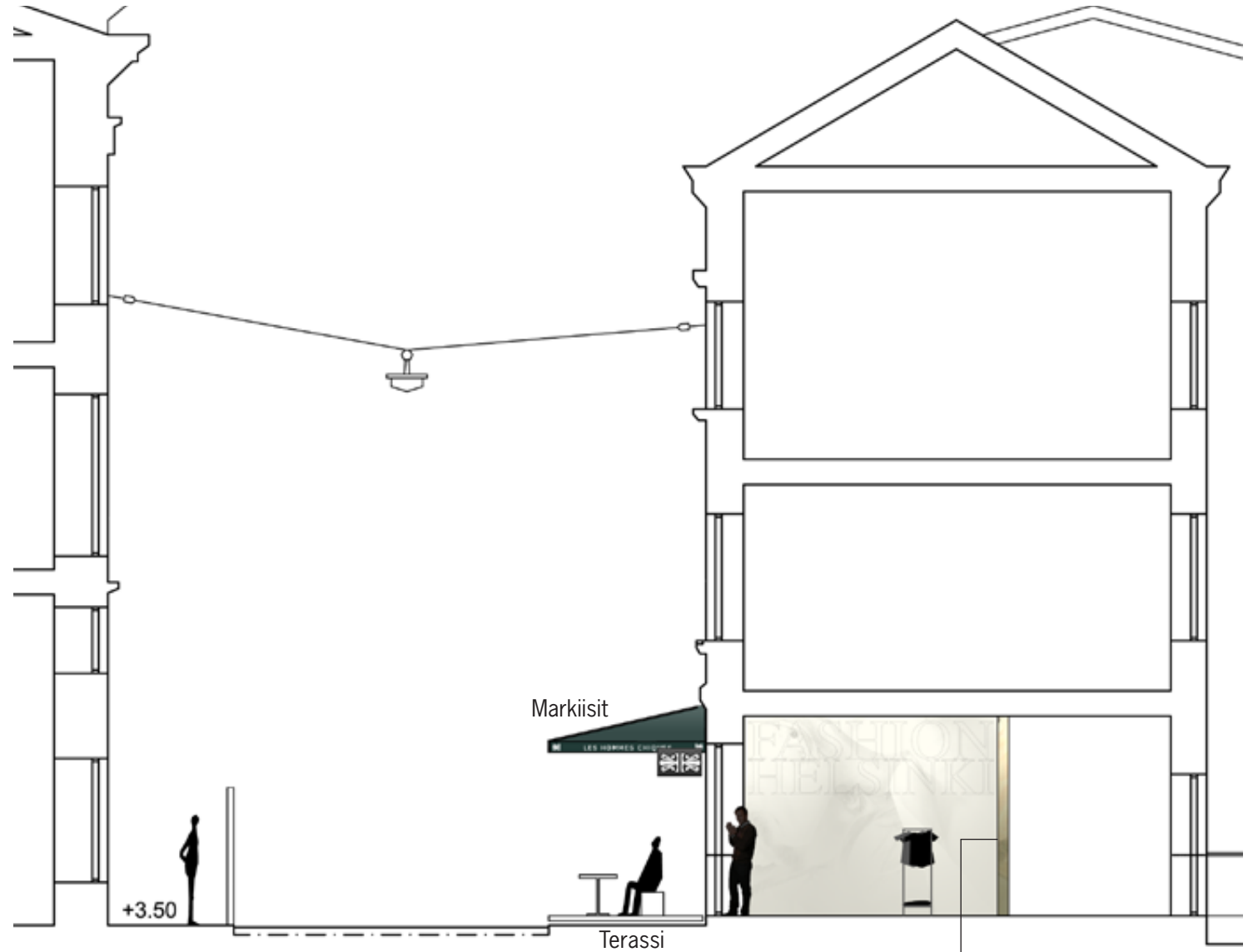
Jokaista mainosta tarkastellaan erillistapauksena.

Ei irrallisia jalkakäytävälle sijoitettavia mainoslaitteita (A-telineet yms.)

Julkisivuviitriin on mahdollista kiinnittää erillisiä mainosvitriinejä. Vitriinit sovitettava viereisiin julkisivuviitriin. Vitriinien maksimisyvyys 150 mm.

Näyteikkunateippauksia koskevat säännöt esitetty tarkemmin oheisissa kuvateksteissä.

Katukerrosta valaisevat julkisivuvalaisimet on integroitava markiiseihin.



Myyntitilojen taustaseinä on näyteikkunoiden läpi kadulle näkyvä mainos- ja yritysinformaatiopintaa

# YRITYSGRAFIIKAN JA MAINOSTEN KÄYTTÖ



Markiisit yksivärisiä

GALLERIA ELEFANTTI

Näyteikkunat:

- kaikki teippaukset irtokirjaimin tai -logoin
- ei umpeen teippaamista (max.peitto 5%)
- ei yhteinäisiä boordeja

- Julkisivuun kiinnitetyt mainoskyltit:
- kylttien eivät saa olla itsevalaisevia
  - kyltin mitat enintään 750 x 450 mm

- Kerroslistat:
- Yrityksen nimi / logo
  - Maalattuna oleviin pintoihin soveltuvin maalein tai metallisin irtokirjaimin
  - Ei valolaatikoita tai valokirjaimia

- Mainosvitriini
- sovitettava julkisivun ikkunajakoon
  - enimmäissyvyys 200 mm
  - voidaan valaista



# OPASTEET

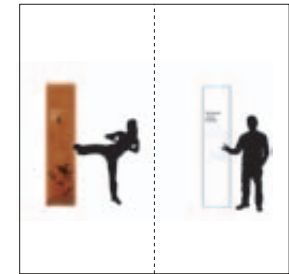
- Opastimet eivät ole historisoivia vaan luovat modernin ajallisen kerroksen alueelle. Referenssi-design: Apple.
- Pylonit toimivat alueen maamerkkeinä ja kokoontumispaikkoina: opastavat ja sisäänheittävät, antavat mahdollisuuden interaktiivisuuteen.
- Järjestelmä on kolmiportainen: pystypylonit toimivat alueen pääopasteina, vaakapylonit sisäpikohtaisina opasteina, pienet opastimet sisäänkäyntikohtaisina opasteina. Opastinten sijoittelu ja koko ovat suhteessa edellä mainittuun tarkoitukseen.
- Järjestelmä koostuu moduleista, jotka ovat keskenään yhteensopivia ja yksittäin vaihdettavia ja huollettavia.

- Opastimet edustavat hi-tech-Helsinkiä (vrt. alueen "käyntikortti"). Tästä seuraa interaktiivisen käyttöliittymän (kosketusnäyttö sisältöineen) integrointi opastinten yhteyteen. Myös näkövammaiset voidaan ottaa huomioon hi-tech-tekniikalla (mm. puheohjaus).
- Opastinten kielinä suomi, ruotsi ja englanti sekä yleismaailmalliset kuvakkeet (piktogrammit) ulkomaalaisille turisteille.
- Korttelikohtaiset, tunnuseläimistä johdetut logot helpottavat mieleenpainamista. Tyylikkäässä ratkaisussa nämä kolme logoa voisivat muodostaa yhdessä Torikortteleiden logon.
- Opastimet suunnitellaan helposti huollettaviksi. Kohteiden nimet toteutetaan irtokirjaimina lasilevyn pintaan.

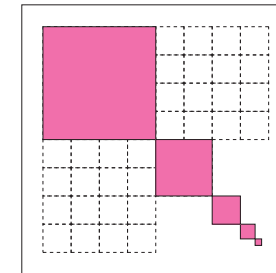
**Opastimissa käytetyn ulkoasun tulisi olla yhtenäinen alueen muun graafikan kanssa** (esim. kartat, internetsivut, esitteet). Tämä on edellytys sille, että alueesta syntyy yhtenäinen mielikuva. Monia opastimen kosketusnäytön sovellutuksia voidaan käyttää sellaisenaan internetissä.



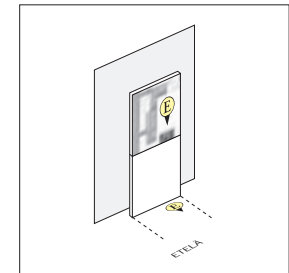
Opastimen tulisi toimia ja olla kimmottava kaikkina vuorokauden- ja vuodenaikoina. Suora auringonvalo hehmentää sähköistä näyttöä ilta- ja pimeässä valoisuus paistaa oikeaksi näkyä. Esimerkkikuvasa mustalla lepatut kirjaimet korostavat päivänvalossa.



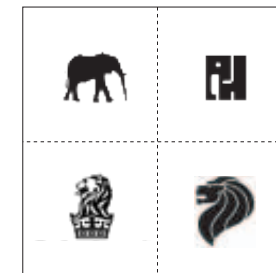
Ilvalla on suuri haaste kallista opastinta suunniteltaessa. Passiivinen ja arkea ympäristö aiheuttaa turhautumista. Turhautuminen voi pitää alvastaan huoli. Aktiivinen opaste saattaa ehkäistä siihen kohdistavaa ilvettä, sillä se (toissään tarjoo toimintaa ja haasteita ja näin ehkäisee turhautumista löki). Opastimen tulee kuitenkin tansan onella olla iskunkestävä ja helposti puhdistettava.



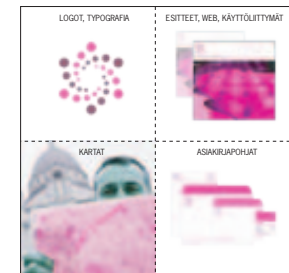
Opastinjärjestelmän tulee olla modulaarinen, jotta erilaisten osasten yhdisteleminen on luontevaa ja kokonaisuus säilyy ehjänä. Suuremman avara käytetään modulaaritoimitus ruudukkoa.



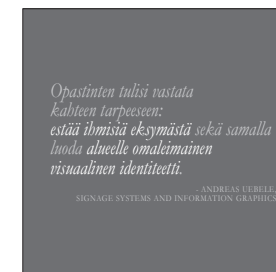
On luontevaa, että karttataulu sijaitaan osoittamaan aina kohti etelää. Tällöin kartta on samoin pain kuin kaku. Tällä periaatteella on järkevä turistikortit sijaitsevat Helsinkiä keuhkostaan. tarkoitetaan käyttäjänne sitä, että porttikäytävien opasteet sijaitsevat aina käytävän pohjoispuolella.



Kortteleiden nimet olisi hyvä ilmaista logoina tai piktogrammilla. Kuva säästää tilaa tarvittaessa, vahvistaa sanomaa ja ylläpitää kiellimäistä.



Käyttäjän kannalta olisi tärkeää, että kaikki alueeseen liittyvä visuaalimateriaali olisi helposti tunnistettava ja yhdenmukaista alueen informaatiojärjestelmän kanssa.



Näppäimistö on käyttöliittymänä helposti särkevä ja jopa vanhanakainen. Nykyajan, digitaaliseen perustuva käyttöliittymä ovat mm. kosketusnäyttö (touch) tai henkilökohtaisen matkapuhelimen käyttö näytön ohjaamiseen. Mitä kauemmas voitaisiin tätä myös ääniohjaus (vrt. virtuaalinen matkapässi) alueen päältä pöytä.

# MODULAARINEN OPASTINJÄRJESTELMÄ



## Aluetunnus

Modulia käytetään alueen päätunnusena.

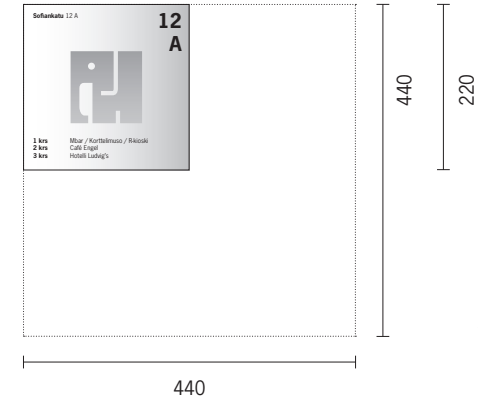
Symbolina toimii Torikorttelien yleinen logo.

MBAR	Kahvila Servering Coffee House 40 m	C1
KORTTELIMUSEO	Museo Museum 20 m	M1
CAFÉ ENGEL	Kahvila Servering Coffee House 15 m	C2
HOTELLI LUDVIG'S	Hotelli Hotel 20 m	H2
R-KIOSKI	Kioski Kiosk 20 m	K2



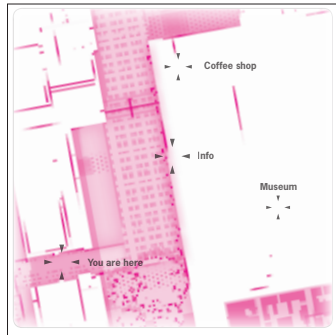
## Suuntaopaste

Modulilla opastetaan vasemmalle, oikealle tai eteenpäin. Modulia käytetään pääasiassa pystyploneissa.



## Pieni opaste

Modulia käytetään rappujen sisäänkäyntien yhteydessä.



## Kosketusnäyttö

Moduli sisältää vaihtuvaa, interaktiivista opastinmateriaalia, kuten karttoja, valokuvia, videoita ja ääntä.

Näyttöä ohjataan kosketuksella (multi touch).

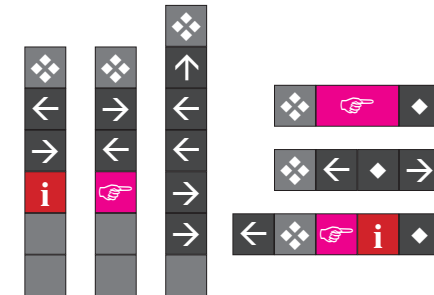
MBAR	C1 Kahvila Servering Coffee House
KORTTELIMUSEO	M1 Museo Museum
CAFÉ ENGEL	C2 Kahvila Servering Coffee House
HOTELLI LUDVIG'S	H2 Hotelli Hotel
R-KIOSKI	K2 Kioski Kiosk



## Korttelioopaste

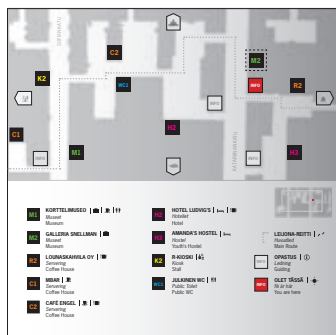
Modulissa listataan kyseisessä korttelissa sijaitsevia toimijoita. Modulia käytetään pääasiassa vaakapyloneissa.

Symbolina toimii korttelikohtainen logo.



## MODULAARISUUS

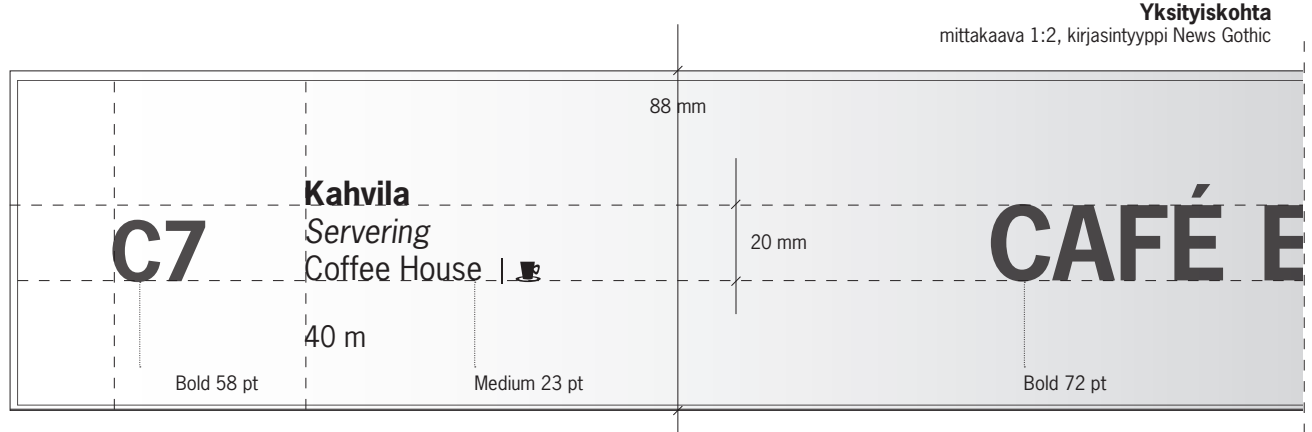
Opastinmoduleista yhdistellään vaak- ja pystyploneita tarpeen mukaan. Pylonimallit esitellään seuraavilla sivuilla.



## Kartta

Kartan rajaus vaihtelee Torikorttelialueesta yksittäisiin kortteleihin.

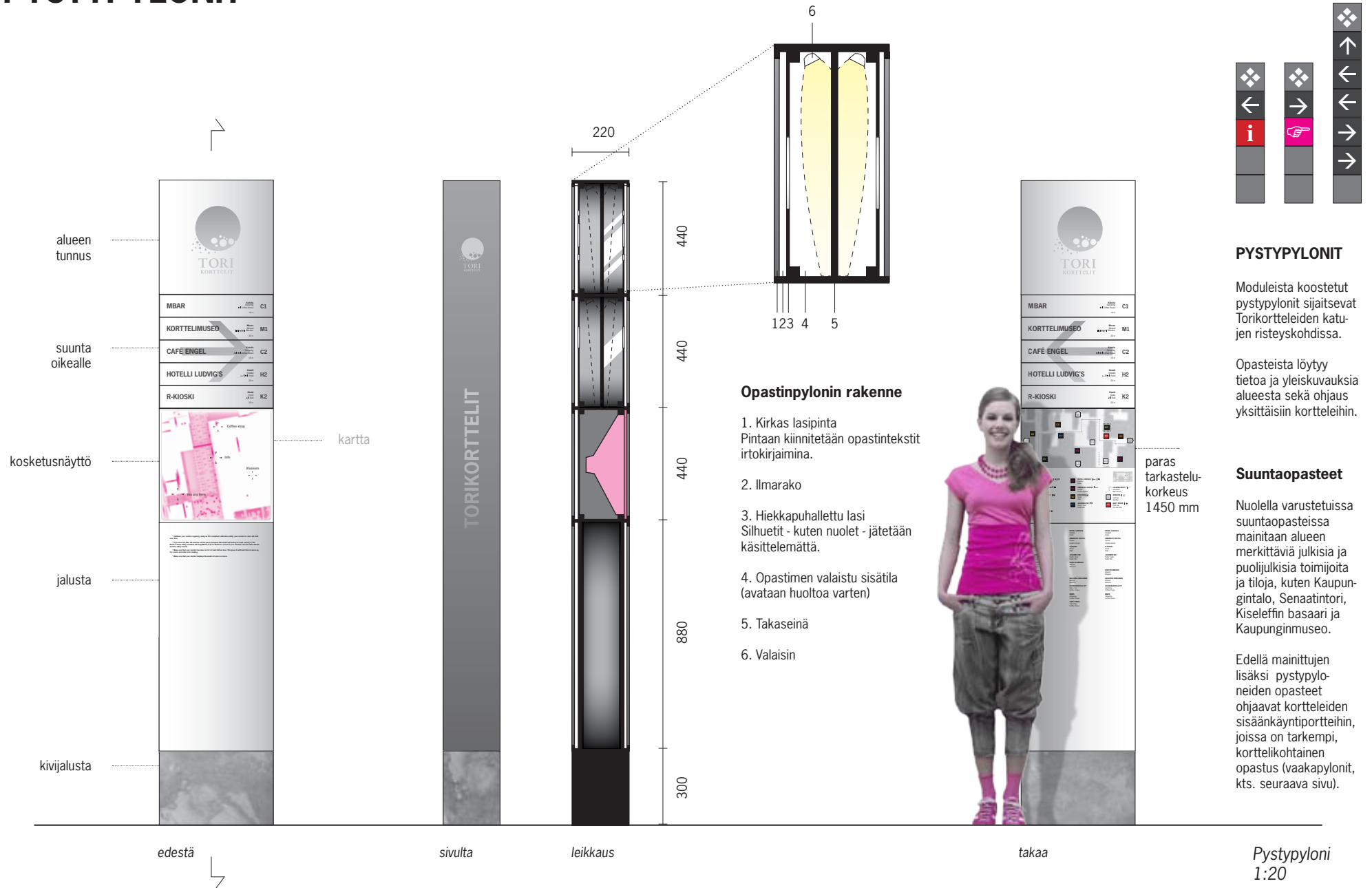
Sijoitetaan mahdollisuuksien mukaan kohti etelää lukemisen helpottamiseksi.



## Yksityiskohta

mittakaava 1:2, kirjasintyyppi News Gothic

# PYSTYPYLONIT



## Opastinylonin rakenne

1. Kirkas lasipinta  
Pintaan kiinnitetään opastintekstit irtokirjaimina.
2. Ilmarako
3. Hiekkapuhallettu lasi  
Silhuetit - kuten nuolet - jätetään käsittelemättä.
4. Opastimen valaistu sisätila (avataan huoltoa varten)
5. Takaseinä
6. Valaisin

## PYSTYPYLONIT

Moduleista koostetut pystypylonit sijaitsevat Torikortteleiden katujen risteyskohdissa.

Opasteista löytyy tietoa ja yleiskuvauksia alueesta sekä ohjaus yksittäisiin kortteleihin.

## Suuntaopasteet

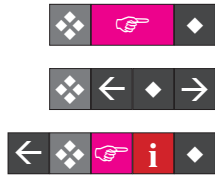
Nuolella varustetuissa suuntaopasteissa mainitaan alueen merkittäviä julkisia ja puolijulkisia toimijoita ja tiloja, kuten Kaupungintalo, Senaatintori, Kiseleffin basaari ja Kaupunginmuseo.

Edellä mainittujen lisäksi pystypylonien opasteet ohjaavat kortteleiden sisäänkäyntiportteihin, joissa on tarkempi, korttelikohtainen opastus (vaakapylonit, kts. seuraava sivu).

Pystypyloni  
1:20



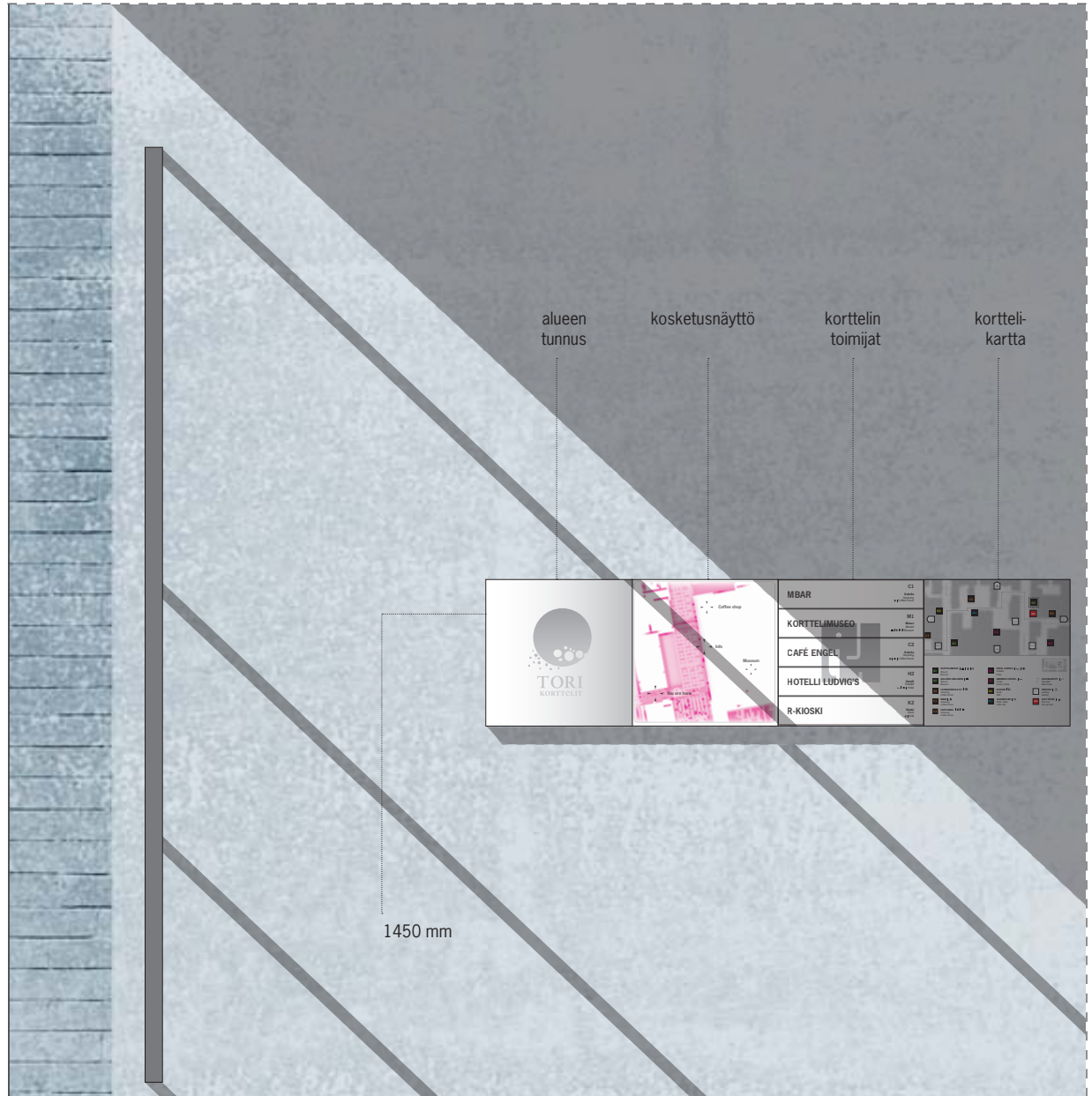
# VAAKAPYLONIT



## VAAKAPYLONIT

Vaakapylonit sijaitsevat porttikäytävissä, mahdollisuuksien mukaan porttikäytävän eteläseinällä kartan lukemisen helpottamiseksi.

Opasteista löytyy korttelikohtaista tietoa ja opastusta.



Vaakapyloni  
1:20

# PIENI OPASTE

Sofiankatu 12 A

**12  
A**

**1 krs** Mbar **C1**  
**1 krs** Korttelimuseo **M1**  
**1 krs** R-kioski **K2**

**2 krs** Café Engel **C2**

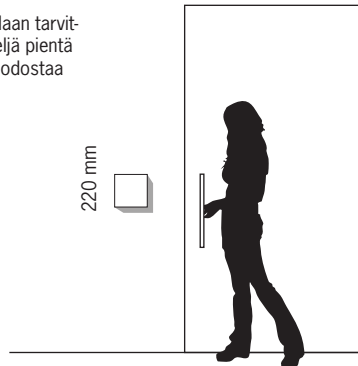
**3 krs** Hotelli Ludvig's **H2**

Pieni opastinmoduli

## PIENI OPASTE

Sisäänkäyntien yhteydessä sijaitsee pieni opaste, jossa listataan kyseisen rapun toimijat sekä rapun katuosoite.

Pieniä opasteita voidaan tarvittaessa yhdistellä. Neljä pientä opastetta (2 x 2) muodostaa yhden modulimitan (440 x 440 mm).



# KARTAT JA TOIMIJOIDEN NUMEROINTI

MBAR	Kahvila Coffee House	C1
KORTTELIMUSEO	Museo Museum	M2
CAFÉ ENGEL	Kahvila Coffee House	C2
HOTELLI LUDVIG'S	Hotelli Hotel	H4
R-KIOSKI	Kioski Kiosk	K7

Toimijoiden numerointi toistuu johdonmukaisesti kaikissa opastinmateriaaleissa. Esimerkkinä Korttelimuseo (M2) eri opasteissa.



## KARTAT

Alueen kartat kattavat Torikorttelien kokonaisuuden tai vaihtoehtoisesti tarkemman korttelikohtaisen rajauksen opasteesta riippuen.

Kartat pyritään suuntamaan etelään hahmottamisen helpottamiseksi.

Opasteiden lisäksi samaa karttagrafiikkaa käytetään mahdollisuuksien mukaan painojulkaisuissa ja digitaalisissa sovellutuksissa.



## TOIMIJOIDEN NUMEROINTI

Torikorttelien toimijat numeroidaan aihealueittain juoksevilla numeroinnilla (esim. restaurant = R, hotel = H). Aihealueet korostetaan tunnuskväreillä.

Numerointi käytetään kaikissa opasteissa ja painotuotteissa toimijan sijainnin tai osoitteen yhteydessä.


<b>M1</b> KORTTELIMUSEO   Museo   Museum	<b>H2</b> HOTEL LUDVIG'S   Hotelli   Hotel	<b>LEJONA-REITTI</b>   Huvudled   Main Route
<b>M2</b> GALLERIA SNELLMAN   Museo   Museum	<b>H3</b> AMANDA'S HOSTEL   Hostel   Youth's Hostel	<b>OPASTUS</b>   Ledning   Guiding
<b>R2</b> LOUNASKAHVILA OY   Ravintola   Coffee House	<b>K2</b> R-KIOSKI   Kioski   Kiosk	<b>OLET TÄSSÄ</b>   Ni är här   You are here
<b>C1</b> MBAR   Kahvila   Coffee House	<b>WC1</b> JULKINEN WC   Julkinen   Public WC	
<b>C2</b> CAFÉ ENGEL   Kahvila   Coffee House		

Karttamoduli

# OPASTINTEN SIJAINTI ALUEELLA


## SIJOITTELU

Opastimet sijoitetaan alueelle oheisen periaatteen mukaisesti. Pystypylonit toimivat alueen näkyvinä tunnuksina kortteiden katutiloihin saavuttaessa. Vaakapylonit opastavat porttikäytävien kohdilla kyseisestä sisäänkäynnistä saavutettaviin kohteisiin.


 **Pystypyloni**

 **Vaakapyloni (pääportti)**

 **Vaakapyloni (sivuportti)**

 **Suuntaopaste**  
Opastimella ohjataan vasemmalle, oikealle tai eteenpäin.

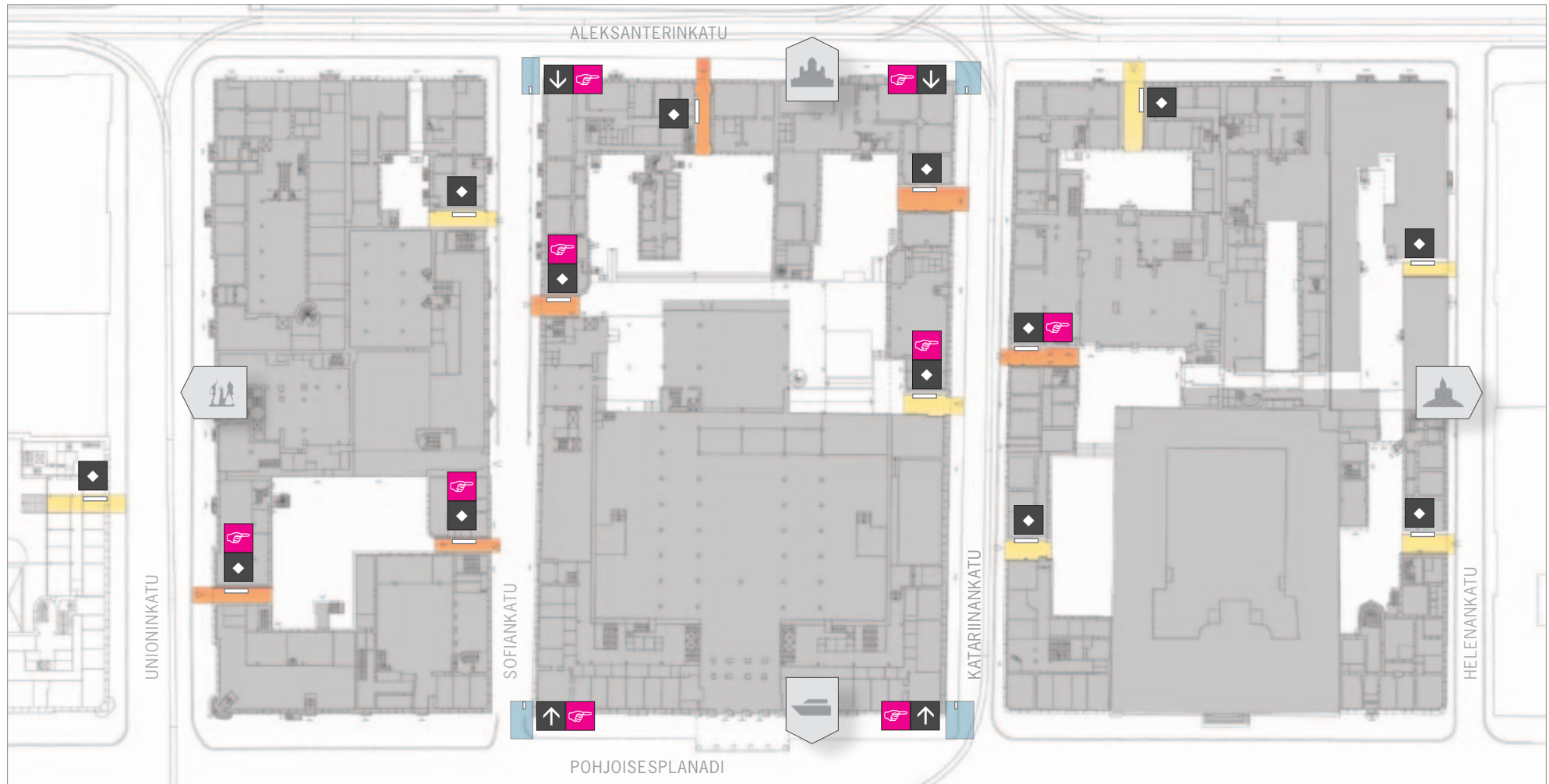
 **Kortteliopaste**  
Opastimessa listataan kyseisessä korttelissa sijaitsevia toimijoita.

 **Kosketusnäyttö**  
Näyttö sisältää vaihtuvaa, interaktiivista opastusmateriaalia.

 **Kartta**  
Kartta sijaitsee jokaisen opastimen yhteydessä.



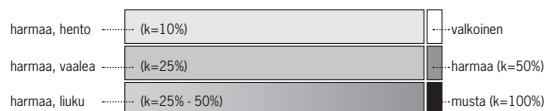
Suuntaamisen helpottamiseksi, kartat tulisi suunnata kohti etelää aina kun mahdollista.



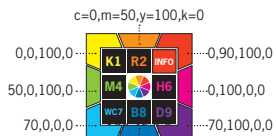


# GRAAFINEN ULKOASU

Alueen yleisopastuksessa ja muissa vastaavissa järjestelmissä käytettävä graafinen yleisohje. Graafinen ohje koskee Torikortteleiden opastimia (alla) sekä soveltaen muita yleisiä käyttökohteita alueella (oikealla). Typografian ja väripaletin määrittelevä graafinen ohje ei koske alueen yksittäisiä toimijoita, joiden ulkoasussa tulee kuitenkin huomioida muut yritysgrafikasta ja mainosten käytöstä annetut ohjeet (s. 25).



Väripaletti



Kirjasimena käytetään pääteetöntä News Gothic -perhettä. Opastimien väripaletina käytetään ohessa määriteltyjä harmaasävyjä ja cmyk-värejä.

# CAFE

1. tyylit "otsikko"  
News Gothic Bold 72 pt

## Kahvila Servering Coffee House

2. tyylit "leipäteksti"  
News Gothic 23 pt  
(Medium, Oblique, Bold)

# C5

3. tyylit "otsikkonumero"  
News Gothic Bold 58 pt

4. tyylit "piktogrammit"  
(esimerkki)



Esimerkki tekstityylien käyttökohteista opastinmodulissa.

# GRAAFISEN ILMEEN SOVELLUSKOHTTEITA



## GRAAFISEN ILMEEN KÄYTTÖKOHTTEET

Opastimien lisäksi myös alueen muun grafiikan tulee olla yhdenmukaista ja tunnistettavaa. Graafisen ilmeen toistuminen opastimissa, kylteissä, painotuotteissa ja muissa vastaavissa medioissa luo alueelle omaleimaisen identiteetin.

Erityisesti kartat ja karttasovellukset tulee suunnitella opastinjärjestelmän kanssa yhdenmukaisiksi. Saman ulkoasun ja logiikan seuraaminen helpottaa alueella suunnistamista.

# KORTTELIPIHOJEN KALUSTEET



**LUMPEENLEHTI (iso malli)**

## LUMPEENLEHTI-VARJO

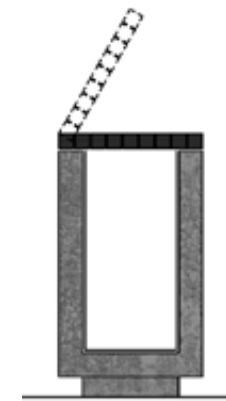
- Varjoja käytetään toimijoiden yhteisillä piha- ja terassialueilla sekä yksittäisten toimijoiden terassialueilla sateen- ja auringonsuojana
- Iso varjo: korkeus 3,5 m, varjon halk. 6 m
- Pieni varjo: korkeus 2,5 m, varjon halk. 4 m
- Varjot ovat avattavissa ja suljettavissa
- alumiinirakenteinen, varjo läpikuultavaa akryylikangasta

## PENKKI

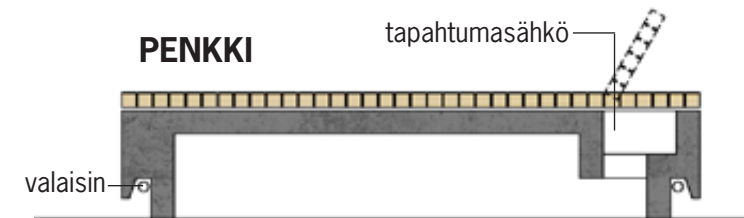
- rakenne: kiillotettu, musta kuitubetoni
- istuintaso puuta
- penkin sokkeli valaistu
- istuintason alle mahdollista sijoittaa kytkentärasiat väliaikaisten tapahtumien sähköistystä varten

## ROSKIS

- rakenne: kiillotettu, musta kuitubetoni
- erillinen, irroitettava terässäiliö
- avattava kansi (säiliön tyhjennys)



**ROSKIS**



# YKSITTÄISTEN TOIMIJOIDEN ULKOTILOJEN KALUSTEET

- Terassirakenteiden ja -tasojen tulee olla luonnonväriseksi käsiteltyä puuta
- Terassitasot on sovittava ympäröivien katu- ja piha-alueiden korkoihin
- Terassialueita ei saa aidata tai varustaa kaiteilla
- Terassikalusteiden tulee olla ympäristöön soveltuvia malleja
- Aurinkovarjot ja sateensuojina käytetään aluetta varten suunniteltuja Lumpeenlehti-varjoja (ks. edellinen sivu) ja yksivärisiä markiiseja
- Valaistusratkaisut ja lämmittimet on integroitava markiiseihin ja katoksiin





# ULKOVALAISTUS

## Lähtökohtia

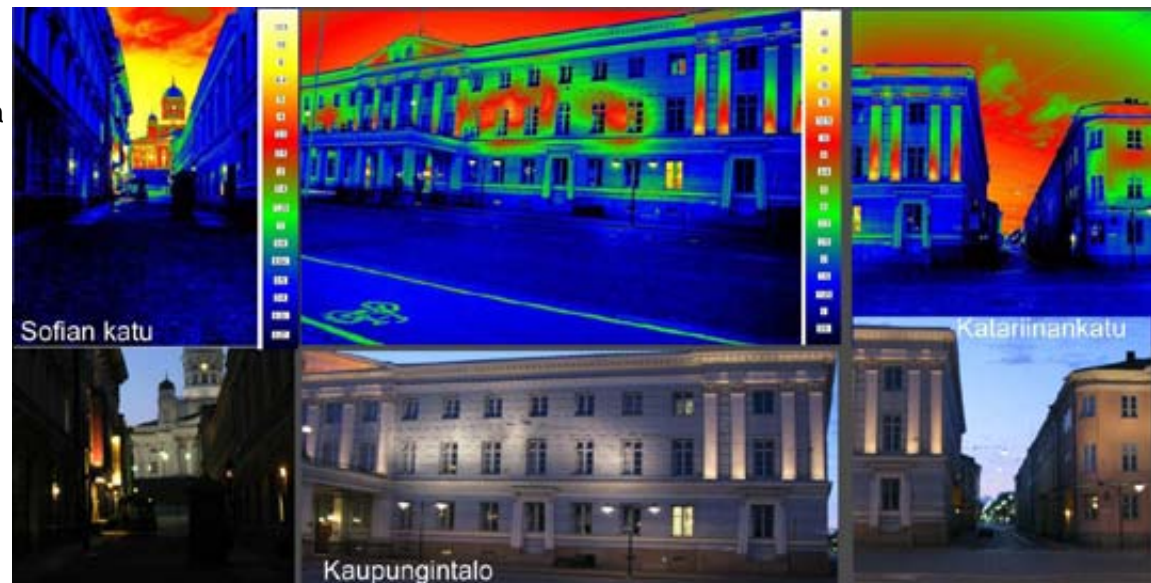
Valaistuskonsepti antaa kortteille harmonisen ja toiminnallisen valaistuksellisen tavoitteen. Kortteiden arkkitehtuuri, välikadut ja sisäpihat muodostavat yhtenäisen alueen, joka valolla yhdistetään kokonaisuudeksi. Valaistus nostaa hiljaisesti esiin kiinnostavat kohteet, opastaa löytämään perille. Sen tavoitteena on rauhallinen tila ja sen tulee painottua ikkunoista tulevaan valon määrään.

Valaistuksella luodaan tiloja

- joissa valaistus on tasapainoisessa suhteessa ympäristöönsä.
- joissa yhtenäinen ratkaisu korostaa ja rauhoittaa kaupunkikuvaa
- joissa tarkan valaisinmalliston avulla luodaan yhtenäinen arkkitehtoninen elementti, jota varioidaan erilaisiin valaistustarpeisiin.

Valaistustasojen hallinta on keskeistä miellyttävän ja tasapainoisen ympäristön luomisessa. Valaistuksessa huomioidaan aluetta ympäröivät valaistusmassat välikatujen valon voimalla.

Kuva: Mittaustuloksia kohteesta





## Valaistuksen elementit

Alue koostuu avoimista toritiloista, välikatujen tiiviistä väylistä, korttelipihojen kulkuväylien yleistiloista ja sisäpihojen monimuotoisista tiloista. Omaleimainen valaistuksellinen ilme saavutetaan tasapainoisen yhtenäisyyttä luovien ratkaisujen avulla, jossa kohtaavat valaistuksen laatu, väri ja voimakkuus ja tilat kokonaisuuden osana. Ihmisläheisyyttä tuetaan ympäristöön soveltuvalla valaistuksen pienellä mittakaavalla ja hyvällä värintoistolla. Alueen valaistusilmeen luomisessa lämmin ja värintoistoltaan hyvä valkoinen valo on keskeinen tekijä jota valaistusvoimakkuus, luminenssisuhteet, häirtähäikäisyn minimointi sekä valon oikea suuntaus tukee. Valaistuksen tasot toteutetaan pihoitain ja kortteleittain annettujen K-luokkien mukaisesti. Lopulliset valaistusarvot ja värilämpötilat testataan koevalaisulla parhaan tason löytämiseksi.

Valaistuskokonaisuus rakentuu seuraavista valaisinryhmistä;

- |  |   |
|--|---|
| 1. julkisivuvalaisimet                   | lineaariset led-valaisimet, 35W monimetalli-valaisimet                    |
| 2. penkkivalaisimet                      | penkkeihin integroidut valaisimet   |
| 3. porras-, luiska-, portaikkovalaisimet | pystypintoihin upotetut valaisimet, porrasvalot                           |
| 4. porttivalaisimet                      | maahan upotetut lineaariset led- tai monimetalli-valaisimet               |
| 5. puu- ja viherseinävalaisimet          | maahan upotetut 35W monimetalli- tai lineaariset led-valaisimet           |
| 6. Y-valaisimet                          | välikatujen olemassa olevat vaijerivalaisimet                             |
| 7. Museokatu                             | säilytetään nykyisellään  |
| 8. ikkunoiden katuvalot                  | ikkunasyvennyksiin markiisien alle integroidut lineaariset led-valaisimet |



**1. Julkisivu- ja katuvalaistus** (Kontrastisuutta vähentävä valaistus)

Sisältäen elementit 1, 6, 7, 8

Julkisivuvalaistuksen avulla luodaan iltamaisemaan valaistujen julkisivujen rytmeistä koostuvia näkymiä. Näkymiä pitää käsitellä kokonaisuuksina, joissa valaistaan julkisivuja ja/tai niiden osia välttämättä valosaastetta ja ylivalaisemista sekä pintastruktuurin korostumista.

**Unioninkatu, Aleksanterinkatu, Pohjoisesplanadi**

Unioninkadulla rakennuksien yläosa valaistaan lineaarisilla led-valaisimilla alhaalta 1 krs yläpuolelta alkaen tai kadun toiselta puolelta. Alaspäin ei valaista julkisivua vaan alaspäin suuntautuvat valot ovat integroituna ikkunasyvennyksiin markiisiin alapuolelle valaisten jalkakäytävää ja näyteikkunan edustaa. Aleksanterinkadun puolella käytetään kevyen julkisivuvalaisukseen olemassa olevia valopylväitä.





### Sofiankatu, Katariinankatu, Helenankatu

Valaistustasot 50 - 70 lx (erikoiskohteissa on mahdollista käyttää <140 lx)  
Väriämpötilat: 2400 - 2900 K (lämmin valkoinen)

Katariinankadulla ja Helenankadulla on kolme Y-valaisinta. Niiden määrää lisätään kahdella jolloin kadulle saadaan rakennuksien julkisivuille näkyvyyttä ja lisää tehoa kadulle .  
Tarvittaessa lisävalaistus julkisivulle saadaan vastakkaiselta kadunpuolelta markiisien yläpuolelta. Tähän käytetään pienikokoisia 35W HIT tai led valonheittäjiä. Näin saadaan luotua tasainen seinän ”pesu”. Sofiankatu säilytetään nykyisellään museokatuna.



### Katu-alueen jalkakäytävät

Valaistustasot: K2 - K1  
Väriämpötilat: 2400 - 2900 K

**Kaduille** luo eloisuutta markiisien ja ikkunoiden edustan valaisu. Jalkakäytävän valaistus tehdään alaspäin ikkunasyvennyksestä markiisin rakenteiden alapuolelta lineaarisilla led-valaisimilla. Valojakauma ei luo yhtenäistä valaistua pintaa vaan hieman pehmeän valon ja varjon leikittelyn.



### Pihojen käytävät ja julkisivut

Käytävien valaistustasot: K3 - K5  
Väriämpötilat: 2000 - 2300 K  
Julkisivujen valaistustasot: Pihojen julkisivut 70 - 80 lx (erikoiskohteissa on mahdollista < 160 lx)  
Väriämpötilat: 2000 - 2300 K

**Pihojen** käytävät ja julkisivut toimivat yhdessä valaistuksessa. Käytävävalaistusta tuetaan epäsuoralla ja hajavalolla joka julkisivujen valopinnoilta heijastuu. Lisävaloa saadaan myös ikkunoista/markiisien valoista.

**Käytävien** valaisemiseen käytetään:

- Portaissa ja luiskissa lineaariset led-valaisimet upotetaan pystypintaan
- Penkkeihin integroidaan valaisimet
- Tarvittaessa voidaan lisävalaisimia upottaa pystysuoriin pintoihin

**Julkisivujen** valaisemiseen käytetään vaihtoehtoisesti:

- lineaarisia led-valaisimia maahan upotettuna
- matalan jalustan päässä olevaa 35W HIT valaisinta

### Portit, puut ja toiminta-alueet

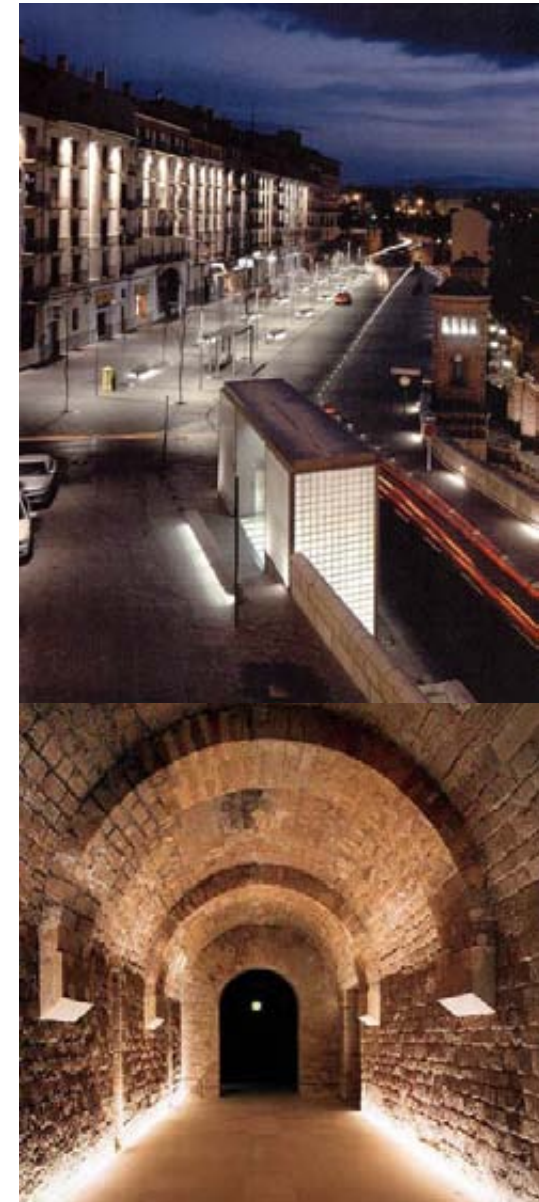
Porttien valaistustasot: K1 -> 150 lx Sisältäen elementit 4 ja 5

**Portit** toimivat johdantona piholle. Niiden valaistus on selvästi tehokkaampi kuin ympäristön. Valolähteinä käytetään vaihtoehtoisina portin ja mahdollisuuksien mukaan:

- lineaarista led-valaisinta
- maahan upotettua 20-30W HIT valonheitintä
- seinälle kiinnitettyä valaisinta

Valaisimien sijoitus ja valonjakauma ei saa aiheuttaa häiriötä info-ruudun käyttöön eikä liiallista häikäisyä.

**Puiden** valaisu antaa tilaan ulottuvuuksia ja tunnelmaa. Puiden valaisu tehdään maahan upotetuilla led- tai 35W HIT valonheittimillä.





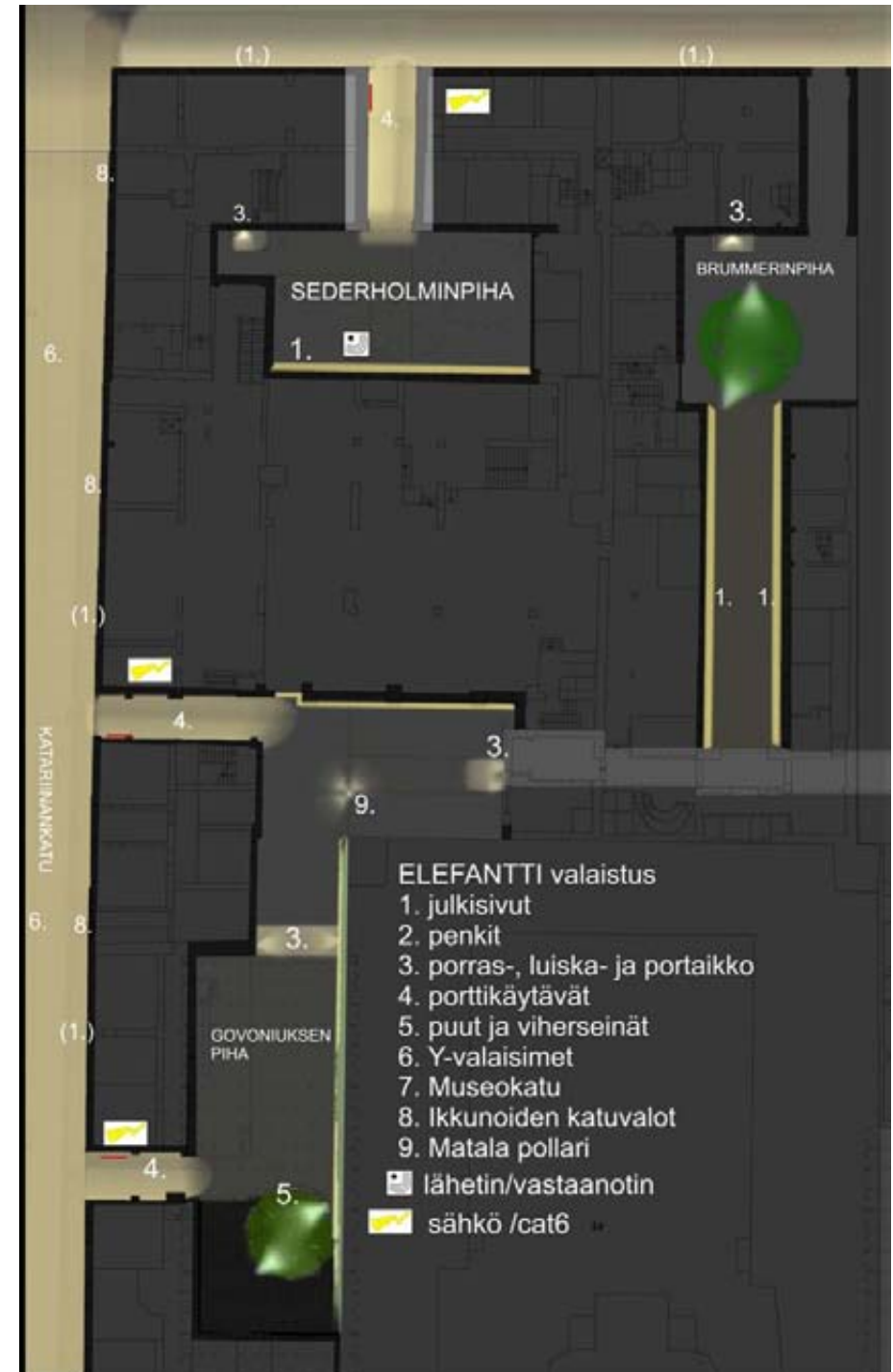




## ULKOVALAISTUS

**Toiminta-alueiden** valaistus järjestetään tapahtumakohtaisesti. Tätä varten alueelle asennetaan piha-alueittain jakokeskuksia. Voimavirran lisäksi näissä kaapeissa on CAT6 kaapelointi yhden korttelin sisällä olevien kaappien välillä. Tätä kaapelointia voidaan käyttää esim. av-ohjauksen data-siirtoon, videon ja äänen siirtoon. Kaapit sijoitetaan porttien läheisyyteen rakennuksien sisään ja kaapelireitti järjestetään ulos. Näistä voidaan myös sähköistää katu-tapahtumia.

Korttelit sisältävät useita erilaisia käyttötarkoituksia ja alueita. Näiden valaistustarpeet ovat myös erilaiset ja muuttuvat. Valaistus-järjestelmän hallittavuus, valaistuksen ja värien säädettävyys sekä tapahtumiin liittyvät eri tunnelmien aikaansaaminen toteutetaan ohjausjärjestelmällä (esim. dmx). Valaistuksen säädettävyys mahdollistaa luoda vaihtuvaa yllätyksellisyyttä ja tunnelmien muuntumisia. Ohjaus-järjestelmällä voidaan säästää energian kulutuksessa, säätää paikkakohtaisesti valaistuksen taso ja korttelikohtaisesti toteuttaa koko alueen kattavaa valojen ohjausta. Korttelin sisällä ohjaus toimii langattomasti, jolloin tilapäiset valonheittimien lisäykset saadaan kytkettyä järjestelmään helposti.



# RAKENTAMISTAPAOHJEISTO

Nämä ohjeet täydentävät asemakaavoja. Kaikessa korjausrakentamisessa noudatetaan alueelle laadittuja asemakaavojen määräyksiä, Helsingin kaupungin rakennusjärjestystä, rakentamista ohjaavia lakeja ja muita määräyksiä sekä näitä rakentamistapaohjeita, julkisten ulkotilojen, valaistuksen ja opasteiden yleissuunnitelmaa.

Nämä rakentamistapaohjeet on hyväksytty rakennuslautakunnassa . .2009. Hyväksyntä perustuu Helsingin kaupungin rakennusjärjestyksen 2. luvun määräyksiin.

Ennen rakennusluvan hakemista suunnitelmat on käsiteltävä työryhmässä, johon kuuluvat edustajat talous- ja suunnittelukeskuksesta, kaupunkisuunnitteluvirastosta, kaupunginmuseosta, rakennusvirastosta, rakennusvalvontavirastosta ja museovirastosta.

Rakentamistapaohjeiden noudattaminen tulee osoittaa rakennuslupa-asiakirjoissa ja niiden liitteissä. Rakennusvalvontavirasto valvoo rakentamistapaohjeiden noudattamista niiltä osin kuin ohjeet koskevat rakentamista.

Tämä suunnitelma on hyväksytty kaupunkisuunnittelulautakunnassa . .2009 ja yleistöidenlautakunnassa . .2009.

## SITOVAT RAKENTAMISTAPAOHJEET (Merkitty kyseisille sivuille tekstillä ja sinisellä viivalla sivun laidoissa)

- Aluetta kehitetään sivulla 4 olevan TOIMINNALLISET VYÖHYKKEET -kartan avulla.
- Muutokset nykytilanteeseen sivulla 5 esitettyjen periaatteiden mukaisesti.
- Jätehuollon tiloja ei saa sijoittaa erillisinä rakennelmina sisäpihoille.
- Autopaikkoja ei saa sijoittaa sisäpihalle.
- Sisäpihojen kattamisessa noudatetaan sivulla 5 esitettyjä periaatteita.
- Joka kortteliin on rakennettava yleisö-wc:t.
- Yritysgraafikan ja mainosten käytössä noudatetaan sivuilla 24 ja 25 esitettyjä periaatteita.
- Opastinjärjestelmän on oltava graafiselta ilmeeltään yhtenäinen kaikilla piha- ja katualueilla ja se suunnitellaan ohjeessa esitetyn järjestelmän pohjalta.

## JULKISEN ULKOTILAN JA VALAISTUKSEN SUUNNITTELUPERIAATTEET

### KADUT

- Nykyiset reunakivilinjat tulee säilyttää näkyvinä
- Aleksaterinkadulla tehtävä raitiovaunukiskojen ja raitiotien virtajohtimien kannatinpylväiden siirtäminen pohjoiselle ajoradan osalle johtaa tasausten muutoksiin. Tästä syntyvät korkeuserojen sovittaminen ja katu- ja toripintojen poikkileikkaustarkastelu on tehtävä yhteistyössä rakennusviraston, kaupunkisuunnitteluviraston, kaupungin museon ja museoviraston kanssa.
- Katariinankadulla jalkakäytävän on oltava 20 mm ajoradan yläpuolella

### KORTTELIPIHOJEN KALUSTEET

- Yhtenäisen ilmeen pohjaksi sivulla 33 esitetyt periaatteet

### ULKOVALAISTUS

- Ulkovalaistuksessa noudatetaan sivuilla 35-42 esitettyjä periaatteita



# TYÖRYHMÄ

## Arkkitehtitoimisto K2S Oy

Kimmo Lintula

Niko Sirola

Mikko Summanen

Abel Groenewolt

Putte Huima

Tetsujiro Kyuma

Outi Pirhonen

Mikko Näveri

Elina Tenho

**Antti Ahlava**, Arkkitehdit MOD oy, urbanismin ja kaupunkikulttuurin asiantuntija

**Mona Schalin**, Arkkitehdit Kati Salonen ja Mona Schalin, rakennussuojelun asiantuntija

**Ilkka Volanen**, Helsingin valo- ja äänityöpalvelu Oy, valosuunnittelija

## OHJAUSTYÖRYHMÄ

**Tuomas Rajajärvi, Anneli Lahti, Annukka Lindroos, Satu Tyynilä, Pia Kilpinen, Maria Isotupa, Marko Härkönen, Pekka Nikulainen, Leena Makkonen, Seija Narvi** / Kaupunkisuunnitteluvirasto

**Kari Tohmo** / Talous- ja suunnittelukeskus

**Aulikki Korhonen, Hannu Määttänen** / Kiinteistövirasto

**Toni Haapakoski, Jussi Luomanen, Juhani Sandström** / Rakennusvirasto

**Hellevi Saivo-Kihlanki** / HKL

**Anne Mäkinen, Tiina Merisalo** / Kaupunginmuseo

**Mikko Härö** / Museovirasto